

第38周

西安市场周报

【2019.9.16-2019.9.22】



PART 01 宏观环境



资源部改革规划许可和用地审批，简化用地审批流程，缩短土地审批时间

相关内容：

9月20日，国务院新闻办举行新闻发布会，自然资源部副部长赵龙等介绍改革规划许可、用地审批和国土空间规划审查报批制度有关情况。

- 推进规划用地“多审合一、多证合一”。即合并规划选址和用地预审，将建设项目选址意见书、建设项目用地预审意见合并为建设项目用地预审与选址意见书；合并建设用地规划许可和用地批准，将建设用地规划许可证、建设用地批准书合并为新的建设用地规划许可证；
- 减少报国务院审批城市数量，以前报国务院审批土地利用总体规划和城市总体规划的城市分别为108个和106个，调整为直辖市、计划单列市、省会城市及国务院指定城市，审批时间由3年压缩至半年左右。

国务院审批内容

规划的目标定位；

生态保护红线、永久基本农田、城镇开发边界等控制线的划定和落实情况；

建设用地的规模、开发的强度、用水的总量以及强度、基础设施、公共服务设施以及公共空间等主要控制性指标分解落实情况；

城市、区域间的空间格局以及相邻关系等；

致力提升城市吸附能力，余杭公布人才购房、租赁补贴标准，徐州搭建7城市公积金贷款互认互贷机制

杭州余杭

9月18日，杭州市余杭区人民政府官网发布关于《余杭区高层次人才购房补贴、租赁补贴操作指引》的公告。

- 根据补贴标准，A类无房户购房最高补贴120万元，有房户最高补贴60万元，租赁最高补贴4000元/月；
- 根据补贴发放规定，人才在区内购房的，补贴一次性发放；在杭州市区购房的，签订购房补贴发放协议后，发放补贴额的20%，此后五年在符合条件的情况下，每满12个月，发放补贴额的15%、15%、15%、15%、20%；租赁补贴金额以月为单位计算，按季度发放至人才个人账户。

楼市调控

徐州

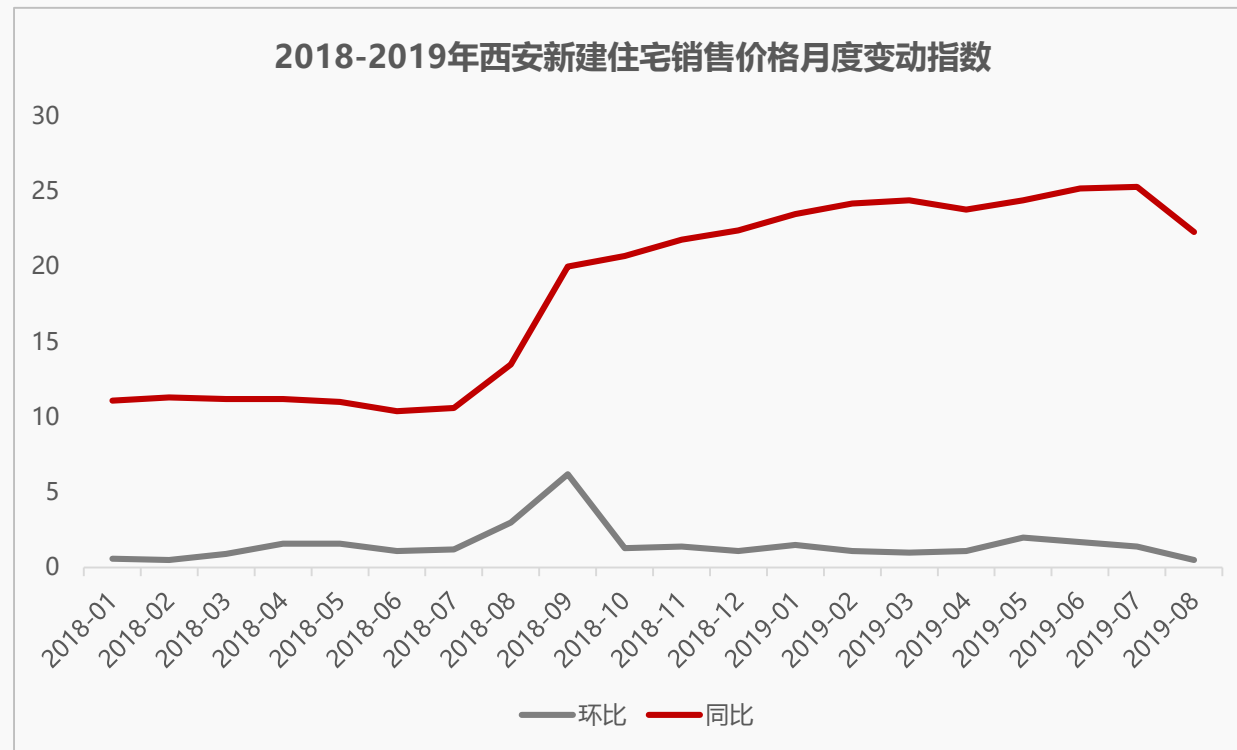
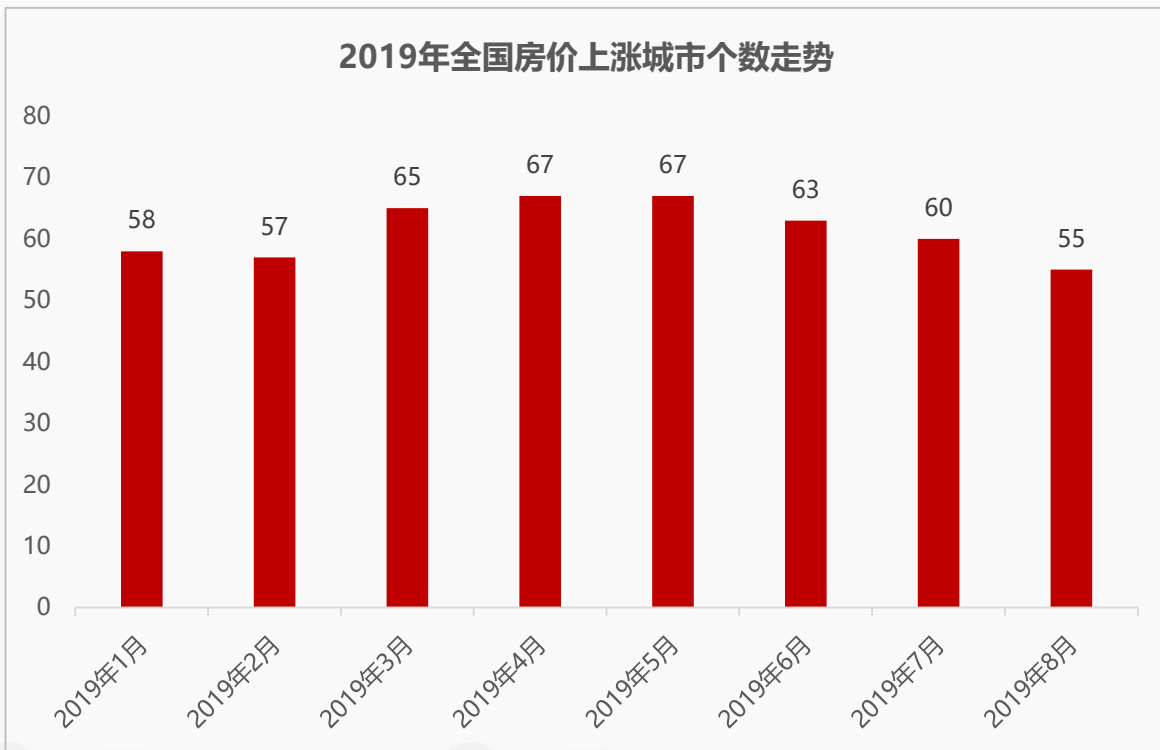
9月15日，徐州住房公积金管理中心发布关于在淮海经济区核心城市开办住房公积金异地贷款互认互贷的通知。

- 在淮海经济区宿州、淮北、商丘、菏泽、枣庄、连云港、宿迁等7个已签约的核心城市开办住房公积金贷款互认互贷；
- “互认互贷”是指徐州市分别与以上7个签约城市缴存互认，贷款互贷，7个签约城市缴存职工在徐购房置业，按照徐州市公积金贷款政策执行；徐州市缴存职工在其他7个签约城市所在地购房贷款，按当地公积金贷款异地贷款政策执行。

8月西安房价同比上涨22.3%，连续9个月位居全国涨幅第一

相关内容：

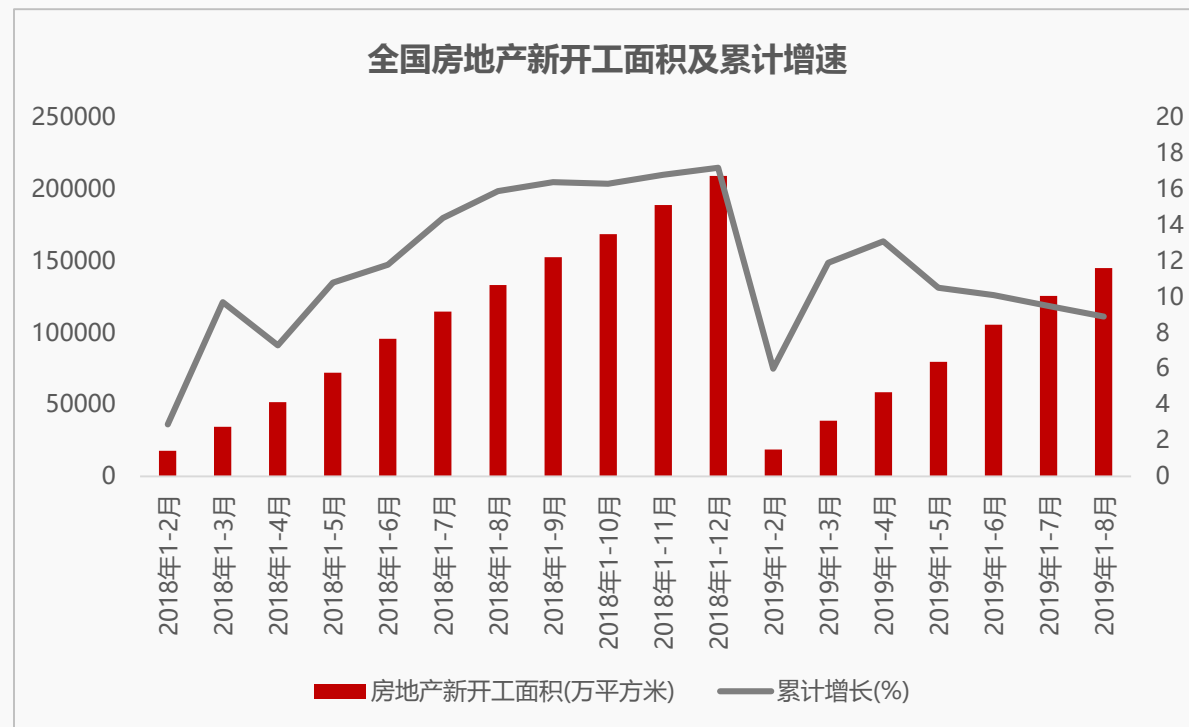
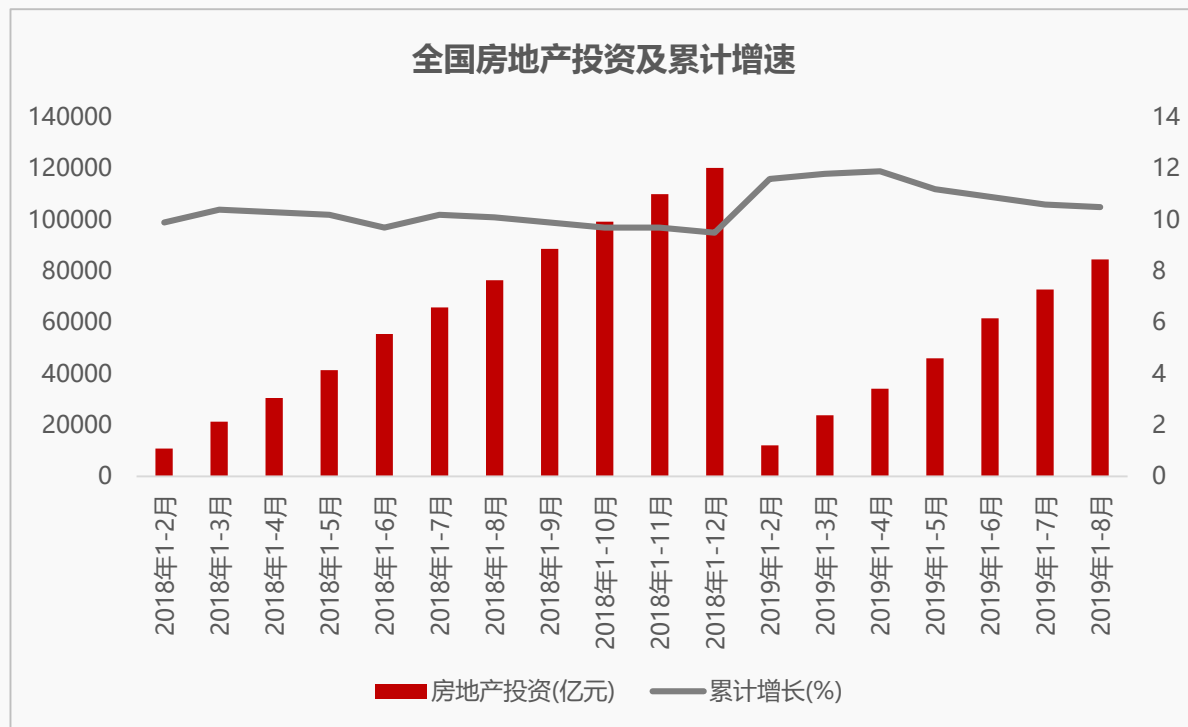
9月17日，国家统计局发布2019年8月份70个大中城市商品住宅销售价格变动情况统计数据，多数城市房价涨幅收窄、且房价下降城市有所增加，其中55个城市房价呈现上涨态势，5个城市环比持平，10个城市表现为下降。其中西安房价42连涨，同比上涨22.3%，连续9个月位居全国第一。



全国房地产投资累计增速、新开工面积累计增速持续回落，房企开发信心不足

相关内容：

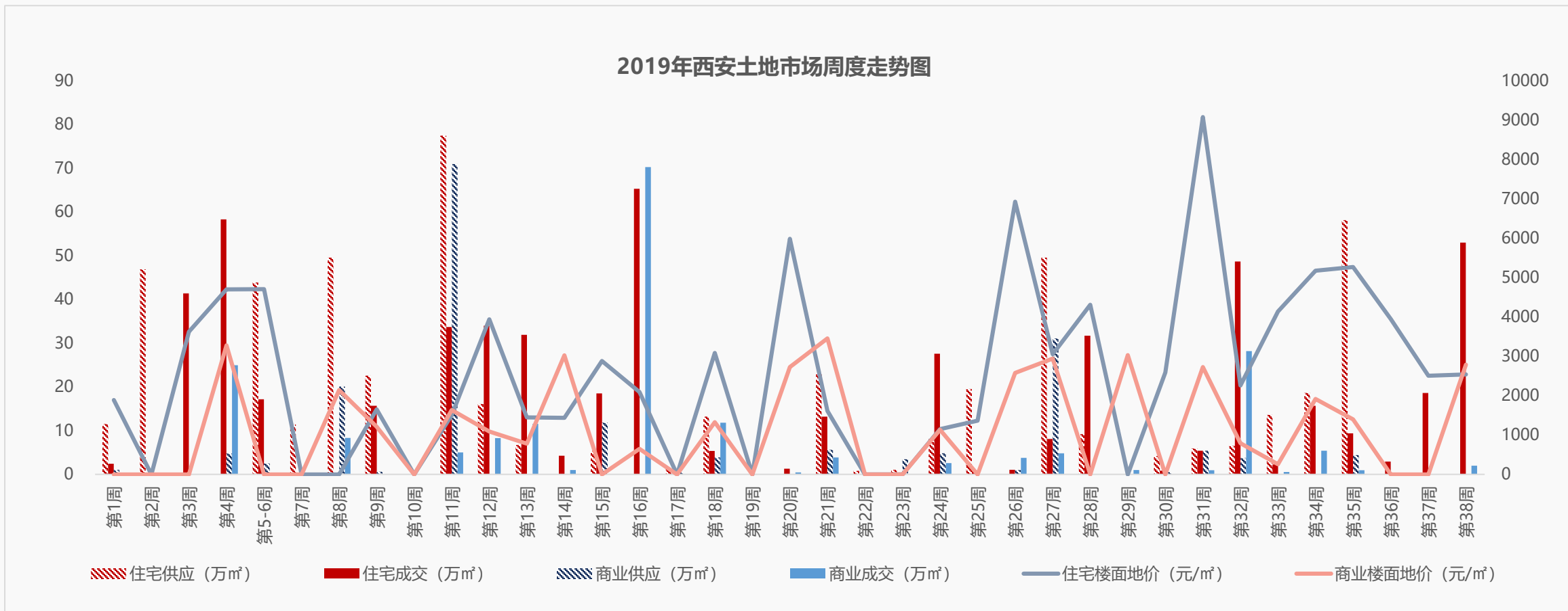
1-8月，全国房地产开发投资84589亿元，同比增长10.5%；房屋新开工面积145133万平方米，增长8.9%；商品房销售面积101849万平方米，同比下降0.6%；商品房销售额95373亿元，增长6.7%。



PART 02 土地市场



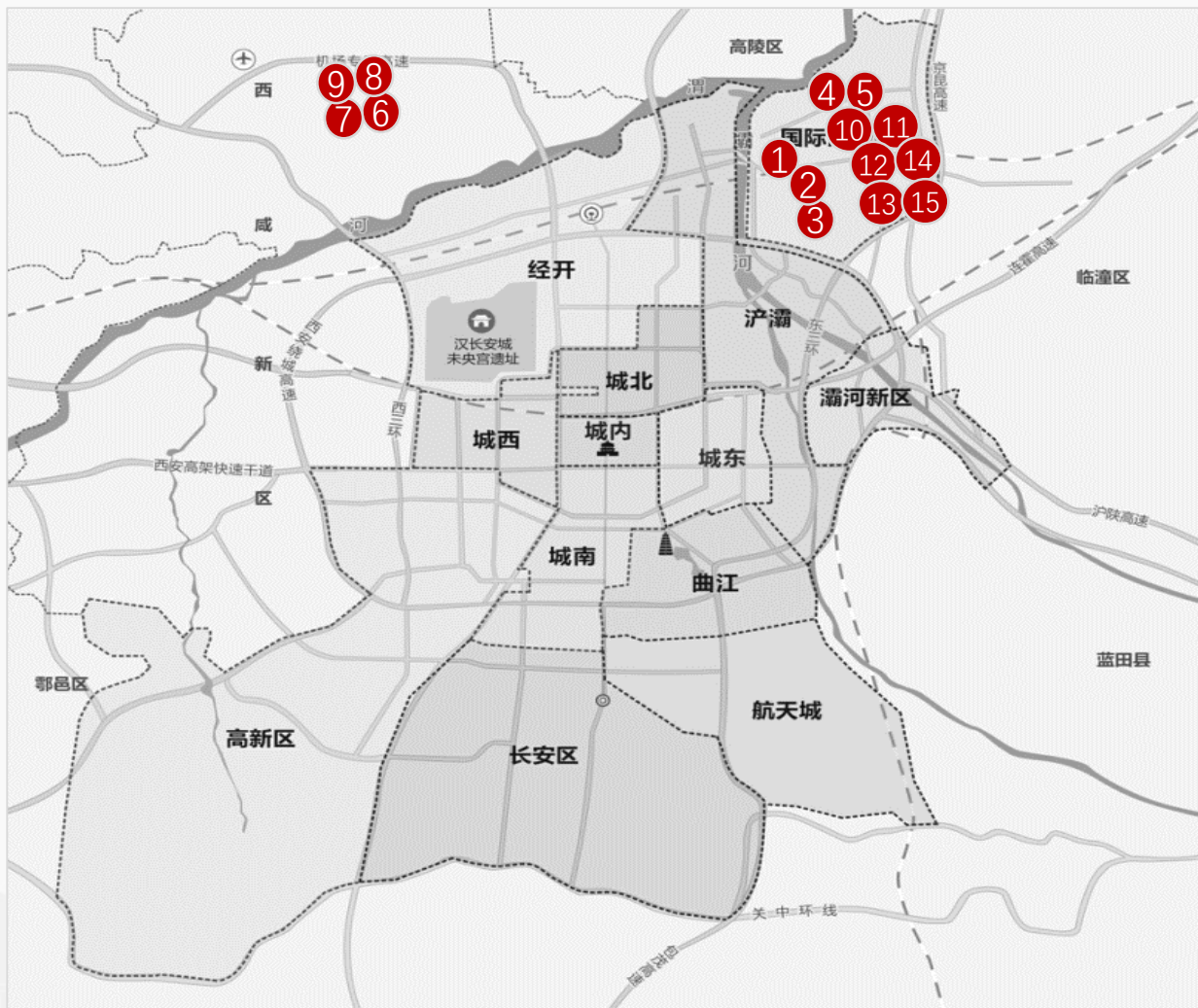
土地供应连续两周挂零，港务区土拍大爆发，土地价格小幅提升



◆ **供应**：本周无供应。

◆ **成交**：本周成交土地14宗，成交面积55万m²（约825.6亩），环比上涨195.7%，土地楼面价2551元/m²，环比上涨1.8%。

华润、招商、绿地逐鹿港务区，瓜分区域11宗，共计665亩商住用地。其中，华润摘地203亩，绿地摘地71亩，招商摘地391亩，平均楼面地价3088元/m²，此外空港新城成交4宗商住用地，土地总面积159.7亩，成交总价款1.59亿元，由西咸新区空港新城房屋管理和保障房管理中心摘得，为被拆迁群众安置用地



| 区域 | 序号 | 宗地编号 |
|----|----|--------------|
| 港务 | 1 | GW1-22-8 |
| | | GW1-22-9 |
| 港务 | 2 | GW1-22-10 |
| 港务 | 3 | GW1-22-11 |
| 港务 | 4 | GW2-3-7 |
| 港务 | 5 | GW2-3-8 |
| 空港 | 6 | XXKG-DZ04-67 |
| 空港 | 7 | XXKG-DZ04-62 |
| 空港 | 8 | XXKG-DZ04-64 |
| 空港 | 9 | XXKG-DZ04-60 |
| 港务 | 10 | GW2-4-5 |
| 港务 | 11 | GW2-4-6 |
| 港务 | 12 | GW1-20-2 |
| 港务 | 13 | GW1-21-5 |
| 港务 | 14 | GW1-21-6 |
| 港务 | 15 | GW1-22-12 |

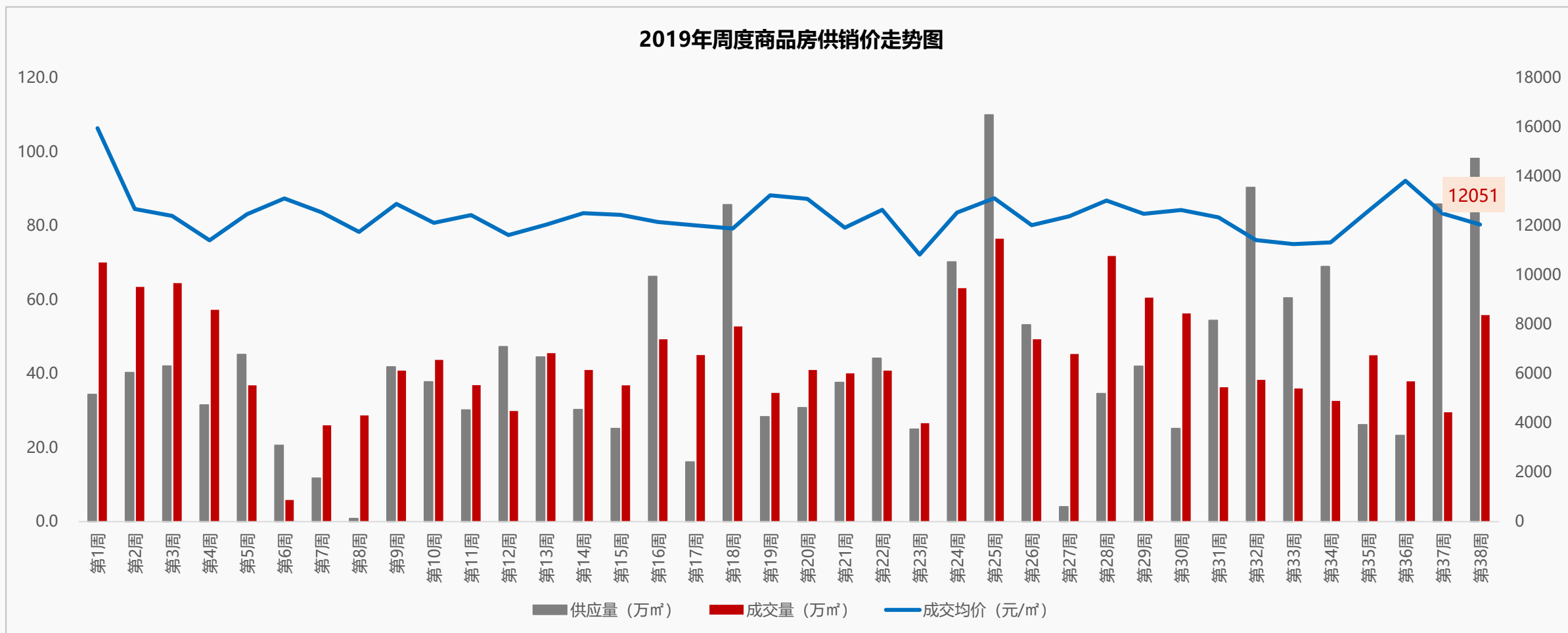
成交明细

| 序号 | 区域 | 宗地编号 | 位置 | 面积 (亩) | 用途 | 容积率 | 起始价 (万元) | 成交价 (万元) | 亩均价 (万元/亩) | 楼面价 (元/m ²) | 竞得人 | |
|----|----|--------------|------------------------------|-----------|-------|---------|-------------|-------------|---------------|----------------------------|-------------------------|----|
| 1 | 港务 | GW1-22-8 | 西安国际港务区向东路以南、杏渭路以西 | 7.1 | 商业 | ≥4.1 | 11080 | 11080 | 532 | 2622 | 华润 | |
| | | GW1-22-9 | 西安国际港务区向东路以南、杏渭路以西 | 13.8 | 住宅、商业 | ≤2.5 | | | | | | |
| 2 | 港务 | GW1-22-10 | 西安国际港务区杏渭路以西、规划路以东 | 23.2 | 住宅、商业 | ≤2.5 | 12700 | 12700 | 549 | 3291 | | |
| 3 | 港务 | GW1-22-11 | 西安国际港务区杏渭路以西、规划路以东 | 3.0 | 住宅 | ≤2.5 | 1650 | 1650 | 546 | 3277 | | |
| 4 | 港务 | GW1-21-5 | 西安国际港务区杏渭路以东、港务西路以西 | 28.1 | 住宅、商业 | ≤2.5 | 15380 | 15380 | 548 | 3289 | | |
| 5 | 港务 | GW1-21-6 | 西安国际港务区杏渭路以东、港务西路以西 | 47.6 | 住宅、商业 | ≤2.5 | 26180 | 26180 | 550 | 3301 | | |
| 6 | 港务 | GW1-22-12 | 西安国际港务区杏渭路以西、规划路以东 | 80.8 | 住宅、商业 | ≤2.5 | 44280 | 44280 | 548 | 3288 | | |
| 7 | 港务 | GW1-20-2 | 西安国际港务区柳新路以南、港务西路以西 | 30.4 | 商业 | ≤5.5 | 13560 | 14160 | 465 | 1269 | | 招商 |
| 8 | 港务 | GW2-3-7 | 西安国际港务区货运线以南、港务西路以东 | 118.8 | 住宅 | ≤2.5 | 59520 | 59520 | 501 | 3006 | | |
| 9 | 港务 | GW2-3-8 | 西安国际港务区货运线以南、规划路以西 | 241.5 | 住宅 | ≤2.5 | 121080 | 121080 | 501 | 3008 | | |
| 10 | 港务 | GW2-4-5 | 西安国际港务区秦汉大道以南、规划路以东 | 28.9 | 住宅、商业 | ≤2.5 | 15780 | 15780 | 545 | 3271 | 绿地 | |
| 11 | 港务 | GW2-4-6 | 西安国际港务区港务西路以东、草南二路以北 | 42.8 | 住宅 | ≤2.5 | 23420 | 23420 | 548 | 3285 | | |
| 12 | 空港 | XXKG-DZ04-67 | 空港新城延庆街以南、开远路以东、国清大街以北、安邦路以西 | 29.4 | 住宅、商业 | 2.0-2.8 | 2936 | 2936 | 100 | 536 | 陕西省西咸新区空港新城房屋管理和保障房管理中心 | |
| 13 | 空港 | XXKG-DZ04-62 | 空港新城安远路以东、延庆街以南、开远路以西、国清大街以北 | 49.7 | 住宅、商业 | 2.0-2.8 | 4968 | 4968 | 100 | 536 | | |
| 14 | 空港 | XXKG-DZ04-64 | 空港新城慈恩大街以南、开远路以东、延庆街以北 | 36.5 | 住宅、商业 | 2.0-2.8 | 3652 | 3652 | 100 | 536 | | |
| 15 | 空港 | XXKG-DZ04-60 | 空港新城慈恩大街以南、安远路以东、延庆街以北、开远路以西 | 44.2 | 住宅、商业 | 2.0-2.8 | 4420 | 4420 | 100 | 536 | | |

PART 03 数据楼市



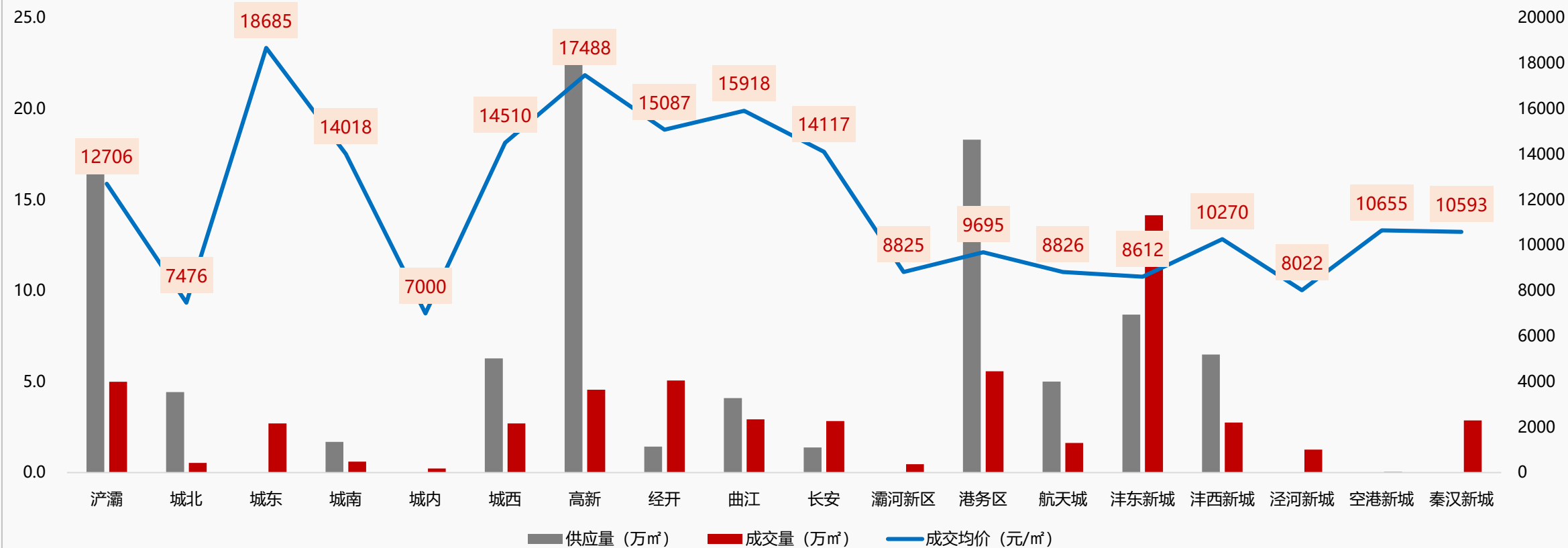
本周西安商品房供应逼近100万方，成交量涨价跌



- ◆ 2019年第38周，商品房供应量98.3万m²，环比上涨14.4%，同比上涨51.9%；成交量55.9万m²，环比上涨88.8%，同比上涨45.9%；成交价格12051元/m²，环比下降3.6%，同比下降0.8%。

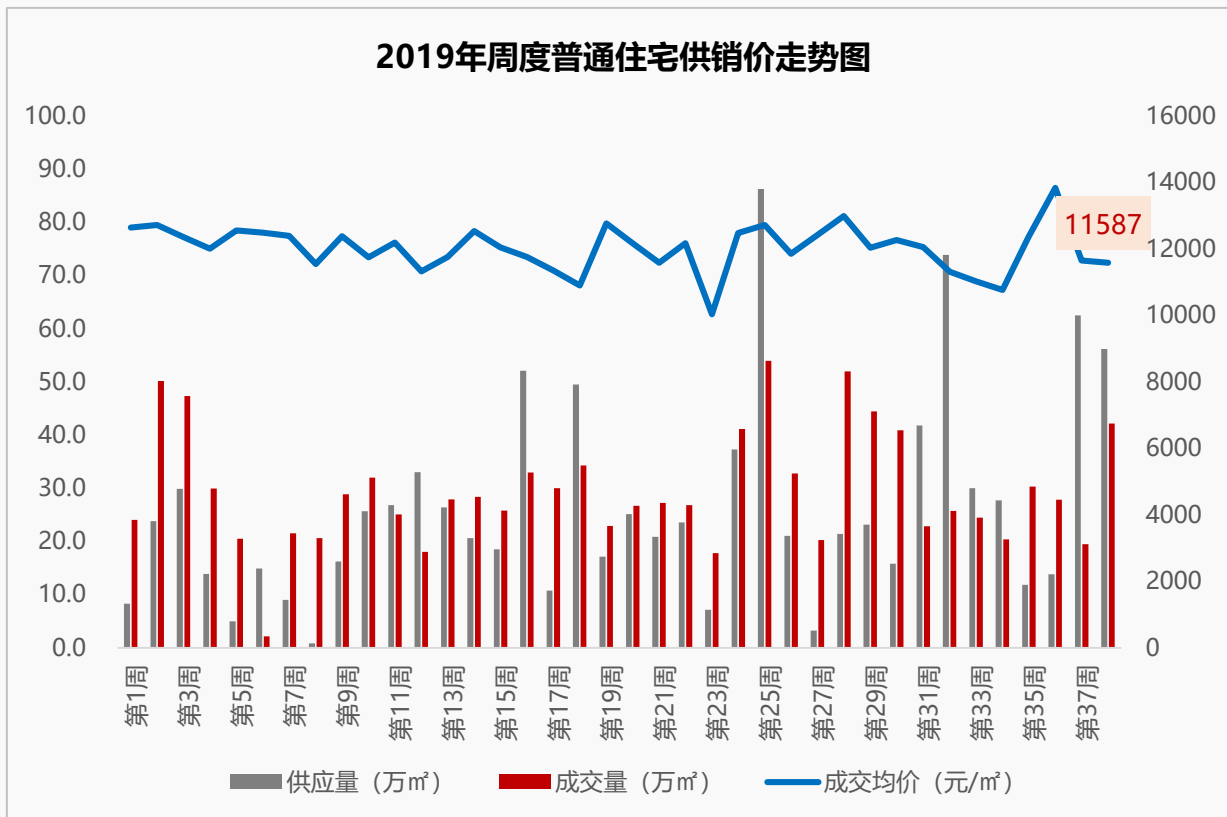
高新以23万m²的供应量、津东新城以14.2万m²的成交量位列全市之首，城东价格继续领跑全市

2019年第38周商品房分区域供销价图



- ◆ 供应量方面：本周高新供应23万m²，供应量最大，其次港务区和浐灞，分别供应18.3万m²和17.5万m²；
- ◆ 成交量方面：津东新城、港务区、经开成交居前三位，依次成交14.2万m²、5.6万m²和5.1万m²；
- ◆ 成交价格方面：位居前三位的依次是城东18685元/m²，高新17488元/m²及曲江15918元/m²。

本周住宅供应放量，成交量价齐跌；津东新城津华熙城荣登周度销售金额NO.1

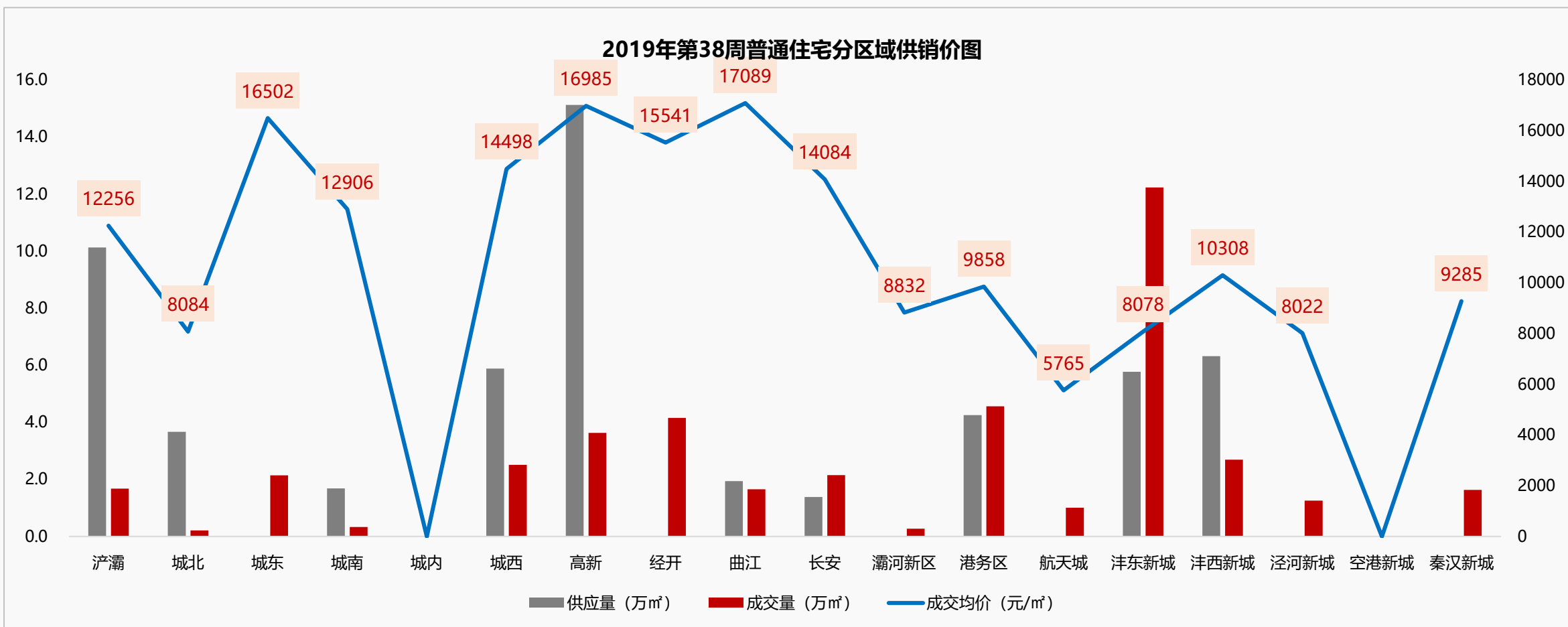


第38周普通住宅销售金额排行

| 排名 | 项目名称 | 成交金额 (元) | 成交面积 (m ²) | 成交均价 (元/m ²) |
|----|---------|-------------|------------------------|--------------------------|
| 1 | 津华熙城 | 687,586,692 | 99077.01 | 6940 |
| 2 | 苏宁雲著御澜湾 | 498,094,597 | 28212.90 | 17655 |
| 3 | 龙湖·景粼天序 | 444,802,084 | 25278.68 | 17596 |
| 4 | 汇悦城 | 383,733,538 | 39552.11 | 9702 |
| 5 | 保亿·公元印 | 351,342,224 | 23888.65 | 14708 |

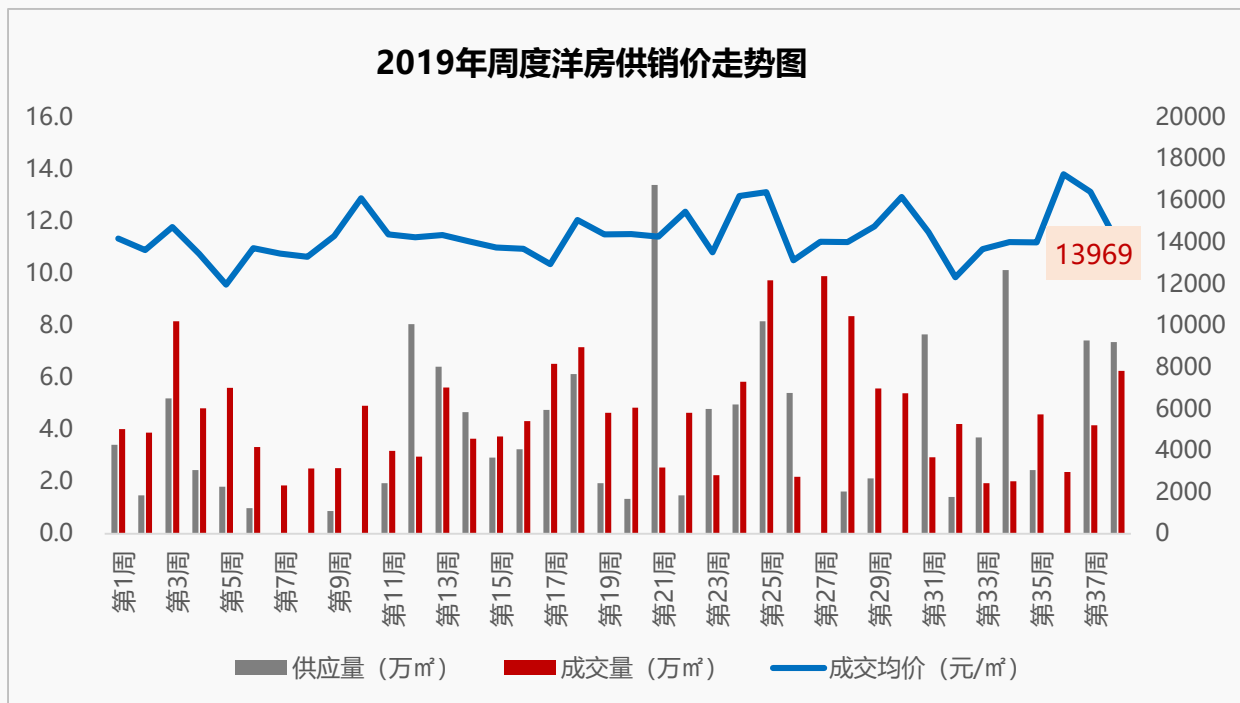
- ◆ 2019年第38周，住宅供应量56.2万m²，环比下降10.1%，同比上涨34.8%；成交量42.2万m²，环比上涨116.4%，同比上涨69.9%；受津东新城低价项目集中备案影响，全市成交价格降至11587元/m²，环比下降0.6%，同比下降6.9%；
- ◆ 本周津华熙城、苏宁雲著御澜湾、龙湖景粼天序销售金额居排行前三位。

高新以15.1万m²的供应量、津东新城以12.2万m²的成交量位居全市之首，曲江价格领跑全市



- ◆ 供应量方面：本周高新供应15.1万m²，供应量最大，其次灞灞和津西新城，分别供应10.1万m²和6.3万m²；
- ◆ 成交量方面：津东新城、港务区、经开成交居前三位，依次成交12.2万m²、4.6万m²和4.2万m²；
- ◆ 成交价格方面：位居前三位的依次是曲江17089元/m²，高新16985元/m²及城东16502元/m²。

本周洋房供应平稳，成交量涨价跌；浐灞、沣东新城、秦汉新城成交居全市前三位



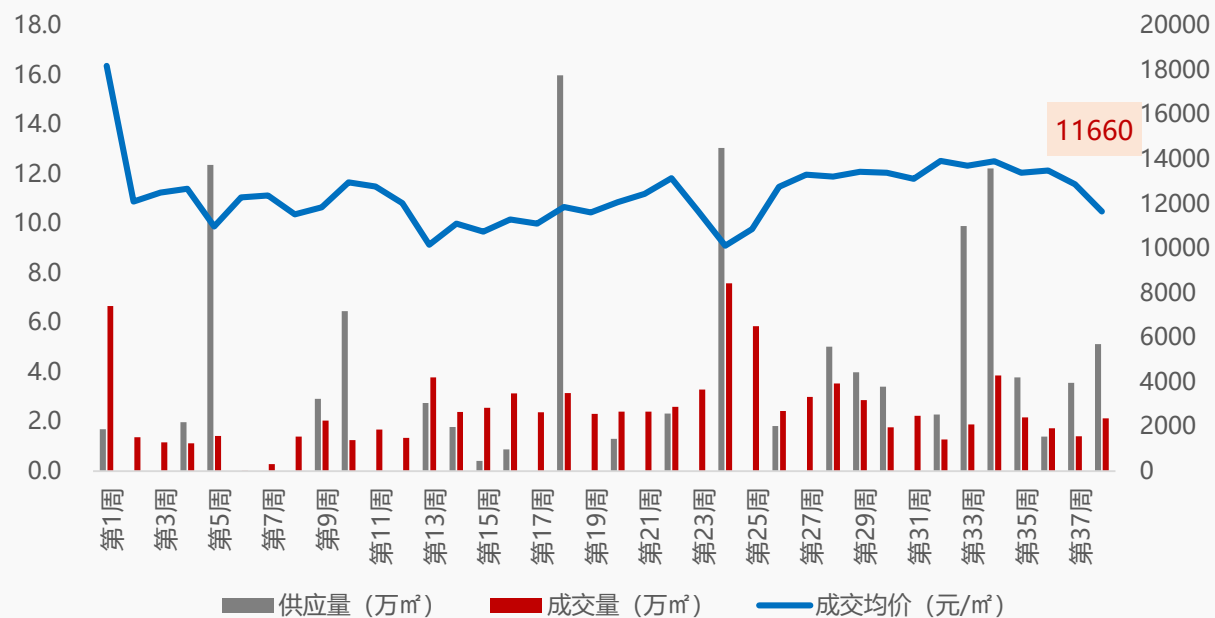
第38周洋房销售金额排行

| 排名 | 项目名称 | 成交金额 (元) | 成交面积 (㎡) | 成交均价 (元/㎡) |
|----|-------|-------------|----------|------------|
| 1 | 世园·林逸 | 151,899,646 | 10877.69 | 13964 |
| 2 | 沣华熙城 | 149,556,942 | 12687.78 | 11787 |
| 3 | 旭辉江山阅 | 109,798,254 | 8489.42 | 12934 |
| 4 | 恒大御龙湾 | 70,598,830 | 4728.17 | 14932 |
| 5 | 中海长安府 | 67,447,061 | 3643.41 | 18512 |

- ◆ 2019年第38周，洋房供应量7.4万㎡，环比下降0.9%；成交量6.3万㎡，环比上涨50.3%，同比上涨132.2%；成交价格13969元/㎡，环比下降14.9%，同比上涨2.8%；
- ◆ 分区域来看：供应量方面：航天城以4.4万㎡的供应量居首位，其次是曲江和经开，分别供应2万㎡和1万㎡；成交量方面：浐灞、沣东新城、秦汉新城成交居前三位，依次成交2.1万㎡、1.5万㎡、1.2万㎡；成交价格方面：居前三位的依次是城东20503元/㎡，长安18512元/㎡及经开18416元/㎡。

本周公寓供应上涨，成交量涨价跌；港务区、高新、浐灞成交居全市前三位

2019年周度公寓供销价走势图

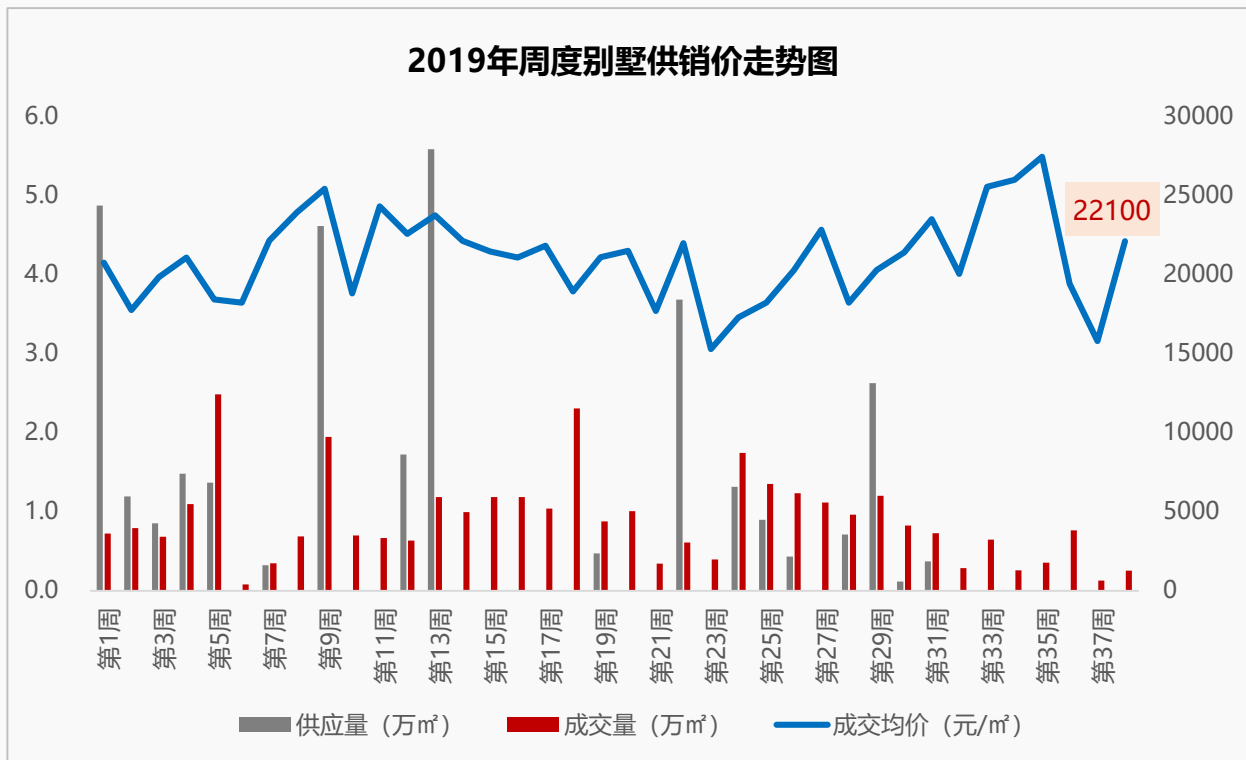


第38周公寓销售金额排行

| 排名 | 项目名称 | 成交金额 (元) | 成交面积 (m²) | 成交均价 (元/m²) |
|----|--------|------------|-----------|-------------|
| 1 | 西安华南城 | 71,111,843 | 8004.90 | 8884 |
| 2 | 融创世园大观 | 23,831,182 | 1958.34 | 12169 |
| 3 | 华岭中央公园 | 20,230,934 | 1833.57 | 11034 |
| 4 | 环球西安中心 | 15,552,712 | 488.74 | 31822 |
| 5 | 海亮·新英里 | 14,558,411 | 1289.19 | 11293 |

- ◆ 2019年第38周，公寓供应量5.1万m²，环比上涨43.9%，同比下降25%；成交量2.1万m²，环比上涨50.8%，同比上涨36.5%；成交价格11660元/m²，环比下降9.5%，同比下降1.9%；
- ◆ 分区域来看：供应量方面：高新以4万m²的供应量居首位，其次是沣东新城，供应1.2万m²；成交量方面：港务区、高新、浐灞成交居前三位，依次成交0.8万m²、0.33万m²和0.29万m²；成交价格方面：居前三位的依次是曲江17105元/m²，高新17018元/m²及城南16568元/m²。

别墅连续七周无供应，成交量价齐涨；高新、曲江、沣东新城成交居全市前三位



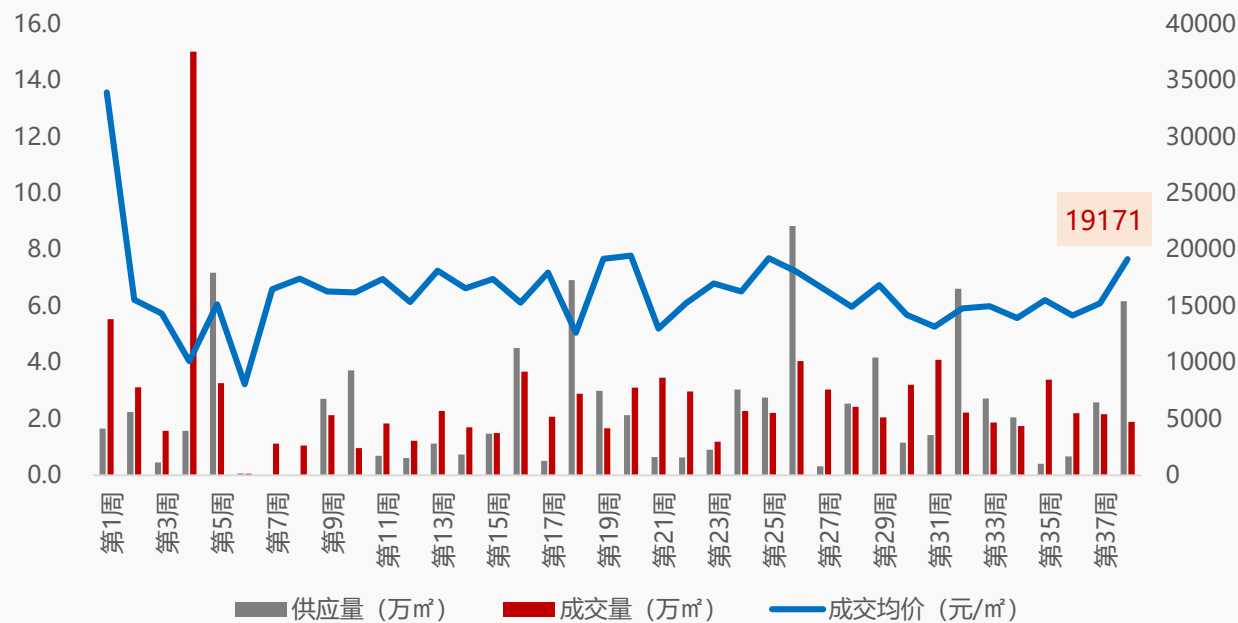
第38周别墅销售金额排行

| 排名 | 项目名称 | 成交金额 (元) | 成交面积 (m²) | 成交均价 (元/m²) |
|----|---------|------------|-----------|-------------|
| 1 | 龙湖·雁塔天宸 | 16,950,232 | 501.84 | 33776 |
| 2 | 龙湖双珑原著 | 12,602,882 | 527.74 | 23881 |
| 3 | 中建·昆明澜庭 | 8,107,223 | 415.74 | 19501 |
| 4 | 龙湖·紫宸 | 6,948,193 | 375.77 | 18491 |
| 5 | 海伦湾 | 4,703,377 | 342.13 | 13747 |

- ◆ 2019年第38周，别墅无供应；成交量0.3万m²，环比上涨98.8%，同比上涨4.5%；成交价格22100元/m²，环比上涨40%，同比下降1%；
- ◆ 分区域来看：成交量方面：高新、曲江、沣东新城成交居前三位，依次成交0.053万m²、0.05万m²和0.04万m²；成交价格方面：位居前三位的依次是曲江33776元/m²，高新23881元/m²及沣东新城19501元/m²。

本周商业供应上涨，成交量跌价涨；城东、浣灞、经开成交居全市前三位

2019年周度商业供销价走势图



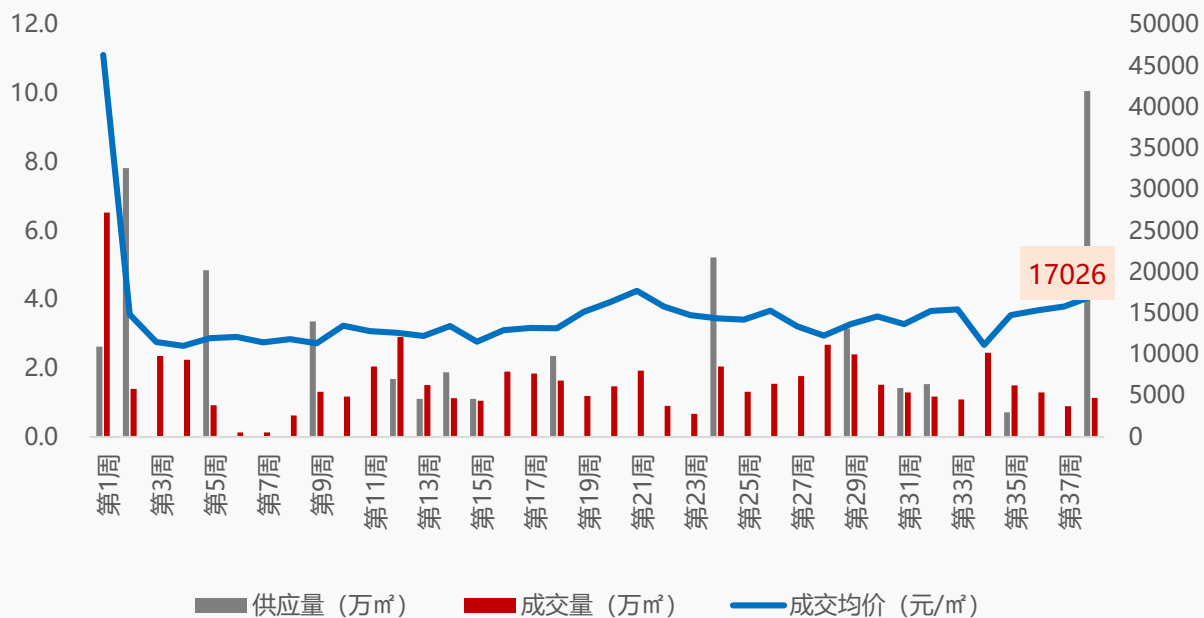
第38周商业销售金额排行

| 排名 | 项目名称 | 成交金额 (元) | 成交面积 (㎡) | 成交均价 (元/㎡) |
|----|----------|-------------|----------|------------|
| 1 | 长乐大厦 | 108,171,340 | 3181.51 | 34000 |
| 2 | 华洲城 | 24,831,496 | 936.42 | 26517 |
| 3 | 明丰阿基米德 | 23,280,641 | 708.81 | 32845 |
| 4 | 绿地中央广场 | 19,977,743 | 446.16 | 44777 |
| 5 | 英郡年华国际社区 | 17,768,198 | 1055.15 | 16840 |

- ◆ 2019年第38周，商业供应量6.2万㎡，环比上涨138.6%，同比上涨222.6%；成交量1.9万㎡，环比下降12.8%，同比下降45.2%；成交价格19171元/㎡，环比上涨25.7%，同比上涨14.1%；
- ◆ 分区域来看：供应量方面：沣东新城以1.64万㎡的供应量居首位，其次是高新和港务区，分别供应1.55万㎡和1.4万㎡；成交量方面：城东、浣灞、经开成交居前三位，依次成交0.33万㎡、0.31万㎡、0.27万㎡；成交价格方面：位居前三位的依次是城东33435元/㎡，高新32410元/㎡及城西23882元/㎡。

本周办公供应创今年新高，成交量价齐涨；高新、经开、曲江成交居全市前三位

2019年周度办公供销价走势图



第38周办公销售金额排行

| 排名 | 项目名称 | 成交金额 (元) | 成交面积 (㎡) | 成交均价 (元/㎡) |
|----|----------|------------|----------|------------|
| 1 | 融创·曲江印 | 71,222,623 | 2168.17 | 32849 |
| 2 | 永威时代中心 | 44,092,939 | 2172.28 | 20298 |
| 3 | 中国国际丝路中心 | 15,160,433 | 1434.01 | 10572 |
| 4 | 白桦林国际 | 9,824,667 | 696.61 | 14104 |
| 5 | 雅荷中央广场 | 7,071,903 | 575.06 | 12298 |

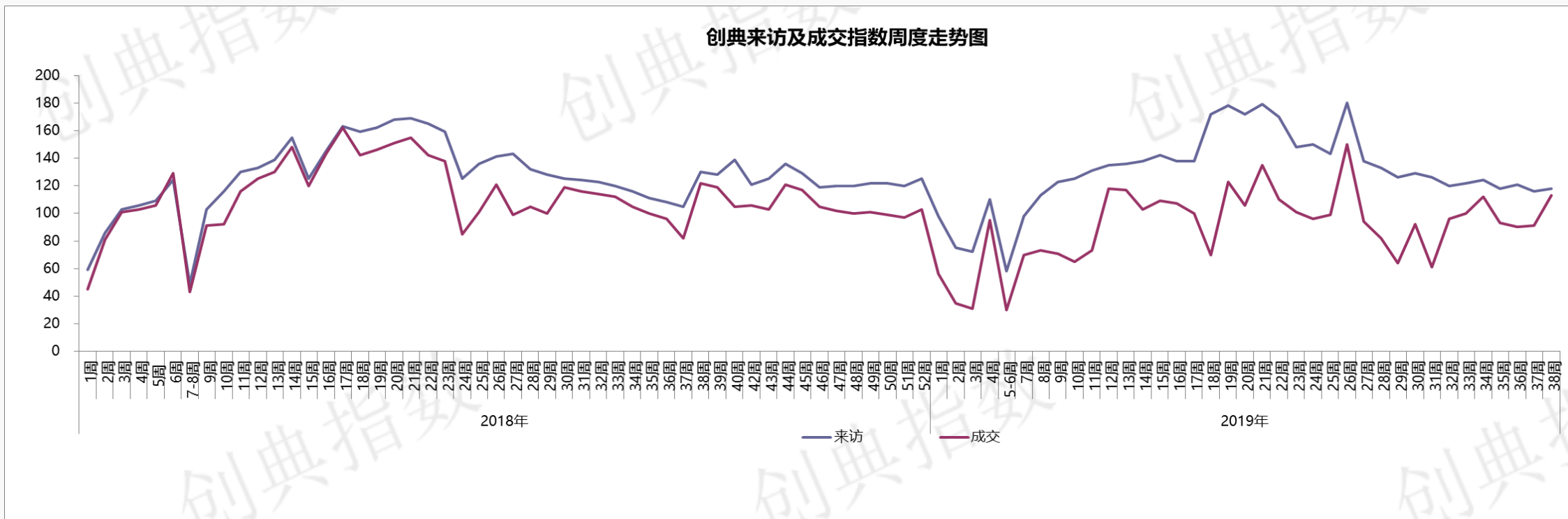
- ◆ 2019年第38周，办公供应量10.1万㎡；成交量1.1万㎡，环比上涨26.3%，同比下降69.9%；成交价格17026元/㎡，环比上涨7.5%，同比上涨120.5%；
- ◆ 分区域来看：供应量方面：仅港务区供应10.1万㎡；成交量方面：高新、经开、曲江位居成交前三甲，依次成交0.4万㎡、0.3万㎡、0.2万㎡；成交价格方面：位居前三位的依次是曲江32849元/㎡，高新18075元/㎡及城东12861元/㎡。

PART 04 创典监测



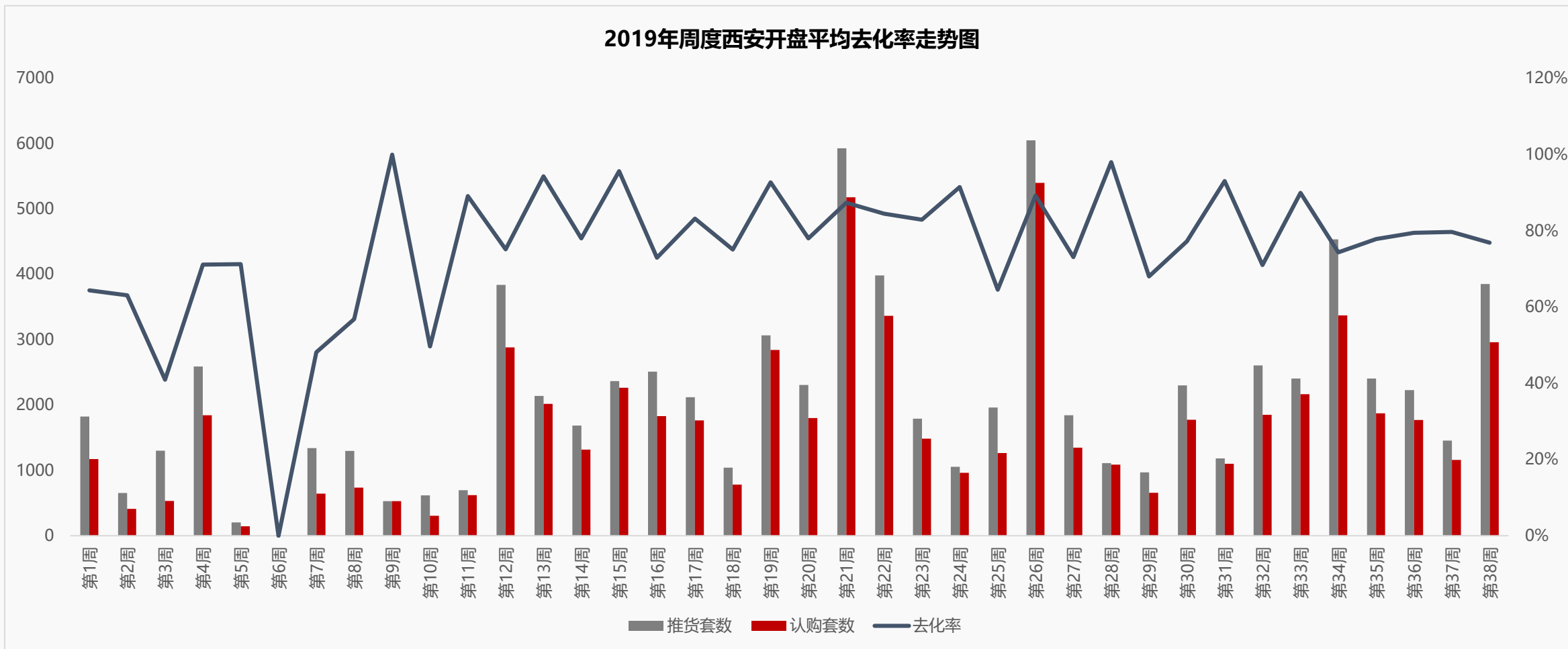
本周楼市迎来供应小高潮，推动项目到访量、成交量双双上涨

创典指数显示：第38周项目来访指数118，环比上涨1%，成交指数113，环比上涨24%。



(关于创典指数：创典指数采用创典代理及竞品项目的案场实时数据，综合运用加权平均法换算得出。来访指数由各项目上客量换算得出，成交指数由各项目平均成交套数换算得出，旨在专业、实时、精准的反映市场一线动态。)

本周西安开盘项目、推货量、成交量三项指标均大幅上涨，去化率微降至77%



◆ 2019年第38周，西安合计19个项目开盘，相比上周增加10个，整体推货量3853套，去化量2962套，去化率77%，比上周下降3个百分点；从典型项目来看，开盘即清的项目达到5个——鼎诚馥桂园、万科悦湾、高科绿水东城、中国铁建·万科翡翠国际、紫薇东进。

2019年第38周西安开盘项目一览表

| 开盘日期 | 区域 | 项目名称 | 推售楼栋 | 开盘方式 | 物业类型 | 户型 | 推出面积 (m ²) | 推货量 | 认购数 | 去化率 | 成交均价 (元/m ²) | 装修类型 |
|-----------|------|-------------|-------------------------|------|------|-------------|------------------------|-----|-----|------|--------------------------|------|
| 9.16 | 沣东 | 碧桂园国湖 | 6#、7#、10#、11# | 线下开盘 | 叠拼 | 四室 | 164-189 | 92 | 0 | 0% | 29441 | 毛坯 |
| 9.21 | | 保利·和光辰悦 | 11# | 线下开盘 | 小高层 | 三室 | 104-129 | 144 | 125 | 87% | 13371 | 精装 |
| 9.17-9.18 | 城西 | 鼎诚馥桂园 | 1# | 摇号 | 高层 | 两室、三室 | 58-102 | 301 | 301 | 100% | 9399 | 毛坯 |
| 9.18 | 城东 | 融创东方宸院 | 7#、10# | 线下开盘 | 高层 | 三室、四室 | 115-143 | 286 | 123 | 43% | 16909 | 精装 |
| | | 融创西安壹号院 | 14# | 线下开盘 | 高层 | 四室 | 178-207 | 123 | 60 | 49% | 18415 | 精装 |
| 9.19 | 灞灞 | 万科悦湾 | 8# | 摇号 | 高层 | 两室、三室 | 109-139 | 90 | 90 | 100% | 13217 | 精装 |
| 9.21 | | 中建·锦绣天地 | 3# | 线下开盘 | 小高层 | 三室 | 109-130 | 56 | 28 | 50% | 14686 | 精装 |
| 9.17-9.19 | 灞河新区 | 高科绿水东城 | 1#、2# | 摇号 | 高层 | 两室 | 71-91 | 453 | 453 | 100% | 10159 | 毛坯 |
| 9.18 | 港务区 | 绿城西安全运村 | 24#、25#、32#-35#、41#-43# | 线下开盘 | 洋房 | 三室、四室、跃层 | 122-194 | 230 | 154 | 67% | 15165 | 精装 |
| 9.17-9.19 | 曲江 | 中国铁建·万科翡翠国际 | 35#、48# | 摇号 | 高层 | 两室、三室 | 77-128 | 362 | 362 | 100% | 13894 | 精装 |
| 9.18 | | 金辉世界城 | 16#、17# | 线下开盘 | 小高层 | 四室 | 157-183 | 102 | 35 | 34% | 18732 | 精装 |
| 9.19 | | 中海曲江大城 | 29#、31#、34# | 线下开盘 | 小高层 | 三室、四室、跃层 | 96-142 | 324 | 203 | 63% | 15965 | 精装 |
| 9.19-9.20 | 城北 | 紫薇东进 | 1#-3# | 摇号 | 高层 | 一室、两室、三室、跃层 | 48-217 | 286 | 286 | 100% | 10215 | 毛坯 |
| 9.21 | | 白桦林明天 | 21# | 线下开盘 | 高层 | 三室、四室 | 191-245 | 156 | 40 | 26% | 11883 | 毛坯 |
| 9.18 | 经开 | 世茂璀璨倾城 | 4# | 线下开盘 | 小高层 | 三室 | 100-120 | 88 | 65 | 74% | 13000 | 精装 |
| 9.19 | 长安 | 海亮德文郡 | 5#、8#、9# | 线下开盘 | 小高层 | 四室 | 141-142 | 98 | 32 | 33% | 12254 | 精装 |
| 9.19-9.20 | 航天城 | 万科公园大道 | 1# | 摇号 | 高层 | 三室、四室 | 99-143 | 204 | 194 | 95% | 12964 | 精装 |
| | | | 4#、5#、8#、9# | 摇号 | 洋房 | 三室、四室 | 130-143 | 144 | 133 | 92% | 14594 | 精装 |
| 9.20 | 泾河 | 滨江·翡翠城 | 61# | 线下开盘 | 高层 | 三室 | 90-114 | 66 | 57 | 86% | 9100 | 精装 |
| 9.22 | 高陵 | 当代上品湾MOMA | 62# | 线下开盘 | 高层 | 三室 | 110-130 | 248 | 221 | 89% | 8300 | 毛坯 |

西咸新区市场服务与监督管理局9月19日发布第14批商品住房价格信息，公示6盘2168套房源均价16676元/m²，环比上涨21%，其中毛坯房源168套均价21414元/m²，精装房源2000套均价16177元/m²

西咸新区第14批商品住房价格公示项目名单

| 序号 | 城区 | 项目名称 | 楼栋号 | 物业类型 | 层高 | 总套数 | 面积段 | 总面积 | 均价 (元/m ²) |
|------|----|----------|------|------|-------|-----|---------|----------|------------------------|
| 毛坯项目 | | | | | | | | | |
| 1 | 沣东 | 沣华熙城 | 6# | 小高层 | 16 | 76 | 117-129 | 9254.88 | 14006 |
| 2 | | 碧桂园国湖 | 14# | 叠拼 | 6 | 24 | 164-189 | 4135.16 | 28226 |
| | | | 15# | 叠拼 | 6 | 24 | 164-189 | 4135.16 | 27952 |
| | | | 18# | 洋房 | 7 | 14 | 180-263 | 2768.51 | 23055 |
| | | | 19# | 洋房 | 8 | 16 | 181-196 | 3022.78 | 22824 |
| | | | 20# | 洋房 | 7 | 14 | 180-263 | 2768.51 | 23055 |
| | | | 精装项目 | | | | | | |
| 3 | 沣东 | 沣华熙城 | 1# | 高层 | 33 | 13 | 98-110 | 1304.33 | 12501 |
| | | | 2# | 高层 | 26 | 12 | 99-111 | 1223.72 | 13352 |
| | | | 3# | 高层 | 26 | 16 | 99-111 | 1611.02 | 13189 |
| | | | 4# | 高层 | 33 | 6 | 99-123 | 631.12 | 13136 |
| | | | 5# | 高层 | 33 | 175 | 98-121 | 18243.86 | 13911 |
| | | | 8# | 高层 | 33 | 253 | 111-131 | 29416.05 | 15045 |
| | | | 9# | 高层 | 33 | 260 | 110-131 | 30076.86 | 15098 |
| | | | 14# | 洋房 | 12 | 44 | 194-404 | 10630.8 | 20004 |
| | | | 18# | 洋房 | 12 | 55 | 143-353 | 9514.84 | 19455 |
| | | | 20# | 洋房 | 12 | 66 | 131-226 | 9838.79 | 17947 |
| | | | 21# | 洋房 | 12 | 66 | 131-226 | 9838.99 | 18453 |
| 4 | 沣东 | 绿地新里铂瑞公馆 | 7# | 高层 | 24 | 92 | 97-131 | 10197.74 | 20285 |
| | | | 9# | 小高层 | 16 | 64 | 92-113 | 6554.88 | 19558 |
| 5 | 沣东 | 保利和光尘樾 | 24# | 高层 | 33 | 248 | 89-133 | 27279.62 | 13984 |
| | | | 25# | 高层 | 22 | 80 | 120-144 | 10437.42 | 14091 |
| 6 | 沣东 | 华宇东原阅境 | 5# | 小高层 | 15/18 | 61 | 131-153 | 8666.7 | 17601 |
| | | | 6# | 高层 | 33 | 132 | 106-126 | 15335.22 | 15917 |
| | | | 7# | 高层 | 33 | 123 | 106-126 | 14300.07 | 15454 |
| 7 | 沣东 | 中南上悦城 | 1# | 小高层 | 17 | 64 | 134-135 | 8629.76 | 15996 |
| | | | 2# | 小高层 | 17 | 64 | 134-135 | 8629.76 | 16173 |
| | | | 11# | 洋房 | 9 | 18 | 142-151 | 2579.12 | 19701 |
| | | | 12# | 洋房 | 11 | 44 | 141-151 | 6270.46 | 17862 |
| | | | 13# | 洋房 | 11 | 44 | 141-151 | 6270.46 | 18062 |

本周楼市继续放量，13个项目获证，新批预售房源5917套，其中住宅2813套，富力开远城首次获证

| 区域 | 项目名称 | 可售楼栋 | 预售套数 (住宅套数) | 预售面积 | 预售信息 |
|----|-------------|--------------------|----------------|----------|---|
| 航天 | 大华锦绣前城 | 11,12,14,15,16,17幢 | 542 (住宅290) | 50052.92 | 11#, 10F, 3个单元, 1T2H, 面积128-172㎡; 12#、17#均为9F, 2个单元, 1T2H, 面积133-166㎡; 15#、16#均为11F, 3个单元, 1T2H, 面积127-172㎡; 14#, 11F, 2个单元, 面积134-165㎡; 均为毛坯产品, 均价11513元/㎡ |
| 港务 | 文化艺术交流中心 | 2幢 | 1099 | 68217.2 | 商业 |
| | 绿城西安全运村 | 10,14,15幢 | 388 (住宅382) | 44943.48 | 10#、14#, 均为33F, 1个单元, 2T4H, 面积103-127㎡; 15#, 32F, 1个单元, 2T4H, 面积104-116㎡; 精装, 均价12181元/㎡ |
| 浐灞 | 颐合府 | 12,13幢 | 707 (住宅630) | 89871.73 | 12#, 33F, 3个单元, 2T4H; 13#, 32F, 2个单元; 面积131-197㎡, 精装, 均价11183元/㎡ |
| | 碧桂园凤凰城·凤凰时光 | 51幢 | 21 | 1846.44 | 商业 |
| | 湾流 | 8幢 | 160 (住宅152) | 21687.06 | 8#, 40F, 2T4H, 1个单元, 面积95-176㎡, 精装, 均价13551元/㎡ |
| | 万科·悦湾 | 25幢 | 469 | 27866.48 | 车位 |
| | 万科·澜岸 | 34幢 | 1066 | 31943.13 | 车位 |
| 经开 | 万科金域未央 | 10,11幢 | 34 | 2144.43 | 商业 |
| 高新 | 万达西安One | 3,4幢 | 224 (住宅224) | 33558.02 | 3#、4#均为32F, 2个单元, 1T2H, 面积102-175㎡, 精装, 均价20502元/㎡ |
| | 南飞鸿十年城 | 7幢 | 238 (住宅238) | 27020.82 | 7#总高34F, 2个单元, 2T4H, 面积97-127㎡, 毛坯, 均价13583元/㎡ |
| 城西 | 富力·开远城 | 1,2幢 | 588(住宅538) | 62066.1 | 1#、2#均为34F,2个单元, 2T4H, 面积75-125㎡, 毛坯, 均价16960元/㎡ |
| 城北 | 紫薇东进 | 4,5,6幢 | 381 (住宅359) | 44212.46 | 4#、5#、6#均为25F, 1个单元, 2T4H, 面积47-125㎡; 毛坯, 均价10215元/㎡ |

【创典全程简介】

创典全程地产机构创立于深圳，2001年进入西安。西安创典全程经过18年发展，从人员规模，项目数量及年销售额，均已成为西北地区房地产服务行业龙头企业。业务范围涵盖咨询顾问、营销代理、金融服务，目前在职人员2000余人，2018年代理销售额300亿。

凭借在西安多年专注深耕形成的资源积累、人才厚度和专业能力，以及极强的团队凝聚力和执行力，赢得了众多客户的真诚信任和持续合作，包括万科、碧桂园、阳光城、金地、金辉、融创、绿地、中铁、中海、华远、华侨城、华润、保利、协和、万众、雅居乐、天朗等极具影响力房企。

创典全程长期保持市场优势和优胜的销售业绩，持续追求更高的客户满意度水平，被业界誉为“创典铁军”。

【联系方式】

联系电话：88450100

公司地址：西安市高新区唐延路旺座现代城B座21层（整层）

公司网址：<http://www.trenda.cn>

【免责声明】

本报告中所有数据均为创典信息中心采集整理，出自创典信息数据库，由于信息采集范围有限，所提供数据仅作为参考使用。本报告的版权归西安创典全程地产机构所有，如需引用和转载，需征得版权所有者的同意。任何人使用本报告，视为同意以上声明。