

第48周

# 西安市场周报

【2020.11.23-2020.11.29】

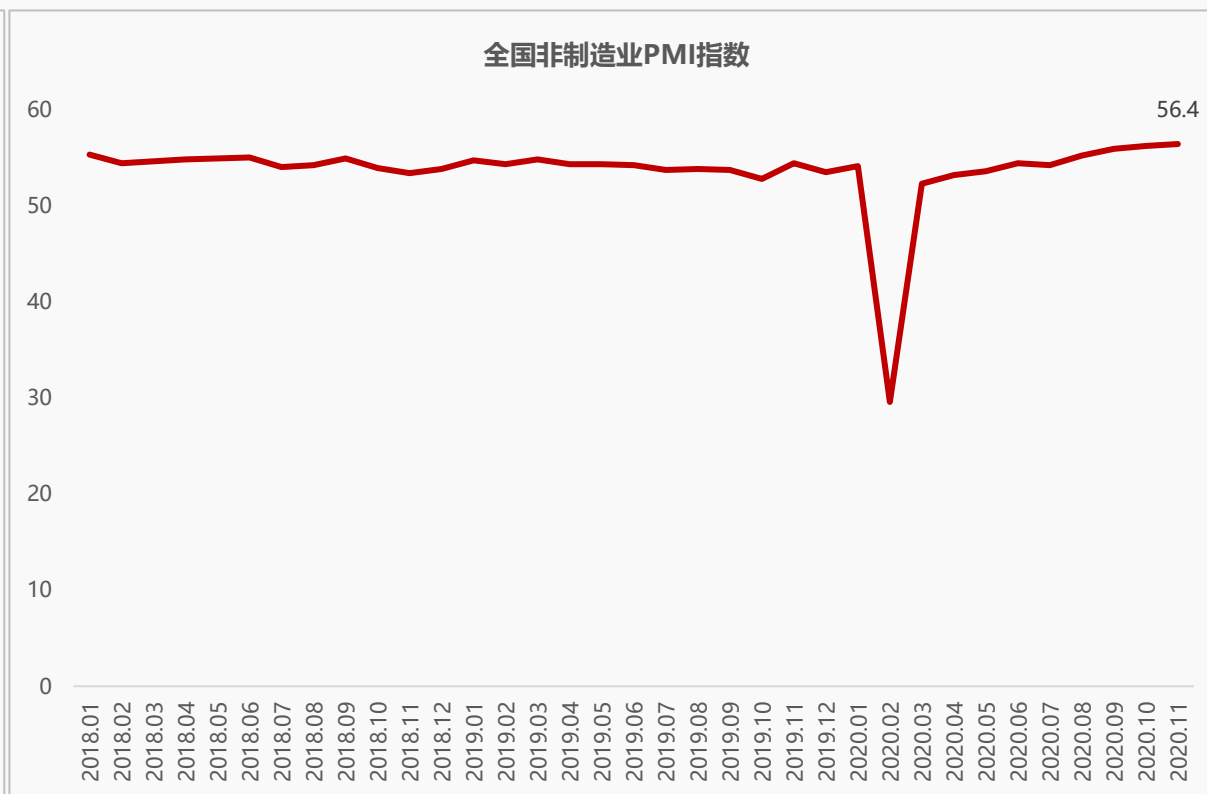
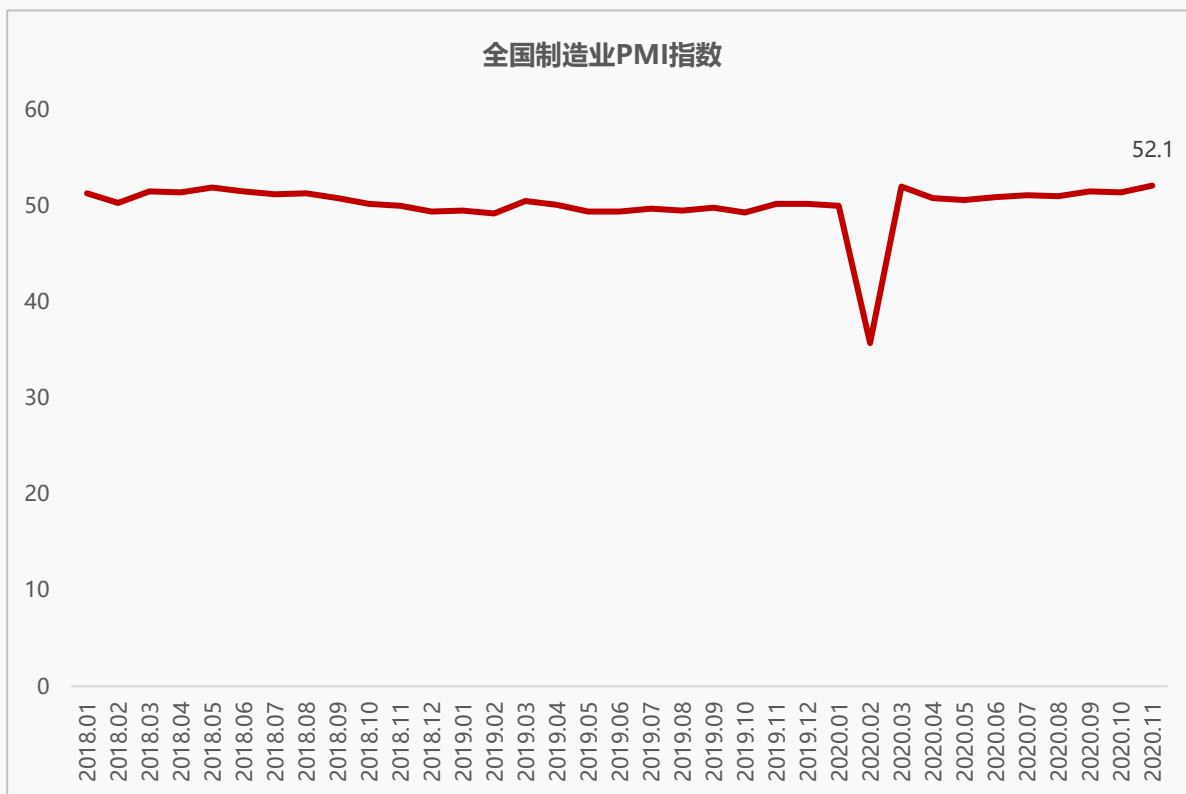


# PART 01 宏观环境



## 制造业PMI、非制造业PMI连续9个月处于扩张区间、且本月创年内高点，国内经济景气面有所扩大

11月，全国制造业PMI为52.1%，比上月上涨0.7个百分点；非制造业PMI为56.4%，比上月上涨0.2个百分点，连续9个月高于临界点、且均创今年最高值，市场活力进一步增强。



## 成都发布摇号新政，普通家庭不能参与热点楼盘摇号，最大化保障无房户和棚改家庭置业

11月24日，成都市住建局和成都市司法局联合发文《关于完善商品住房公证摇号排序选房有关规定的补充通知》，提高公证摇号中棚改、无房居民家庭优先选房的比例，促进房地产市场平稳健康发展。

### 成都购房新政

#### 摇号流程

**新政：**在官方平台提前做预审，获得一个购房资格预审码，凭借这个预审码就可以参与任何楼盘的摇号；

**旧政：**购房流程为，报名登记→提交资料→初核复核→名单公示→公证摇号。

#### 摇号方式

**新政：**当报名人数在房源数3倍以上时，楼盘会被认定为热点楼盘，该楼盘只针对无房户和棚改摇号，普通资格不能参与摇号；给予无房户的房源数不低于70%优先选房，棚改其次选房；3倍报名人数都没有选完的房源，开发商自行组织销售，但依然优先考虑无房户和棚改家庭；

**旧政：**当楼盘报名人数在房源数1.2倍以内时，由开发商自行组织销售；当报名人数在房源数1.2倍以上时，楼盘进行公证摇号。

#### 选房规则

**新政：**第一优先：拥有与楼盘所在行政区域的户籍和社保的购房者；第二优先：拥有与楼盘所在行政区域的户籍的购房者；第三优先：拥有与楼盘所在行政区域的社保的购房者；第四优先：其它拥有该楼盘购房资格的购房者；

**旧政：**无房居民家庭无选房顺序。

## 高新签约项目30个、签约金额1600亿元，为区域高质量发展注入新动能

11月20日，2020年金秋季“京津冀·西安高新周”招商推介会在北京国际会议中心举办，本次推介会共签约30个项目，投资总额1646.52亿元。



金秋季“京津冀·西安高新周”招商推介会签约重点项目一览表

序号	签约企业	签约项目	投资额
1	赛威传动（中国）投资有限公司	SEW高端装备产业项目	2000万
2	中国航天科工六院航天自动化股份有限公司	航天科工西北物联网协同创新中心丝路物联网产研基地项目	9.6亿
3	中星北斗科技集团有限公司	丝路未来宇航产业园项目	100亿

## 长安签约12个重点项目，助力区域高质量发展

11月25日，“金秋招商季”西安市长安区投资环境推介暨重点项目签约仪式在长安唐村·中国农业公园国际会议中心举行，中铁一局、谷歌、中交、融创、万众等12个重点项目签约落户长安。



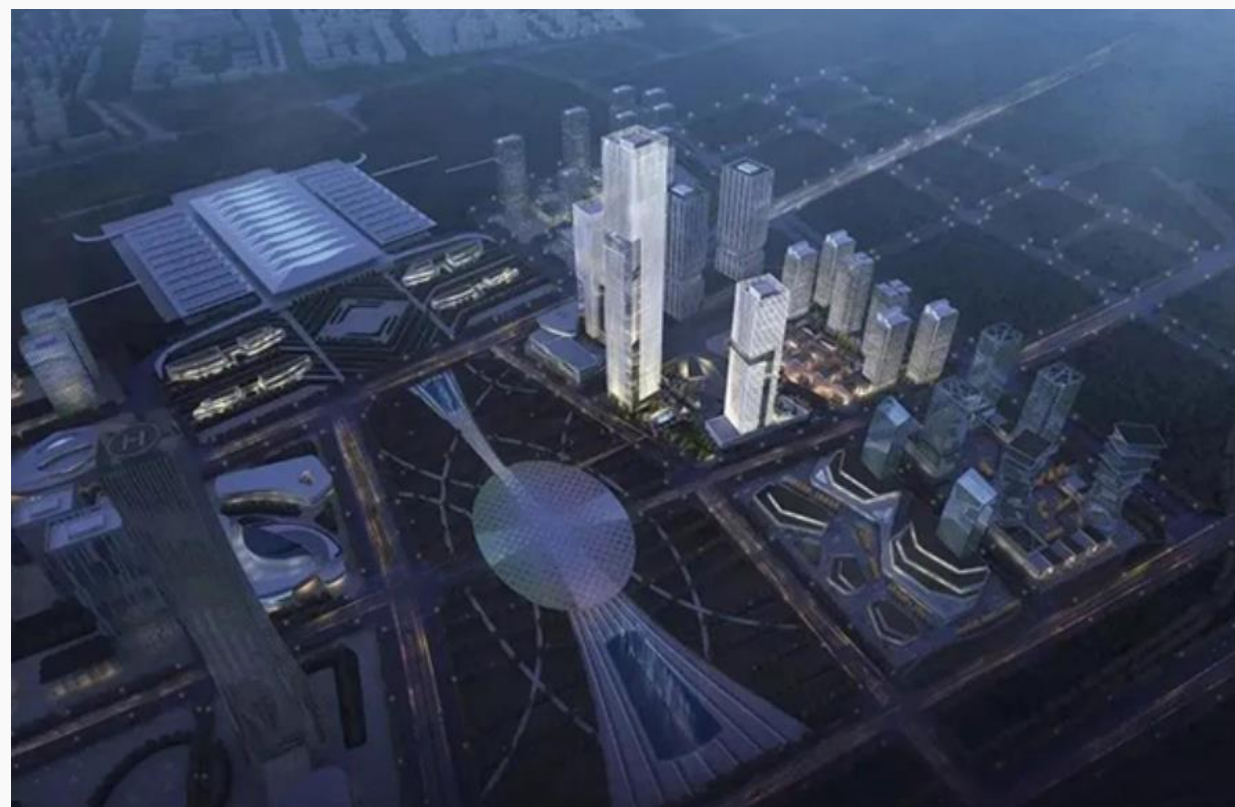
“金秋招商季”西安市长安区签约重点项目一览表

序号	签约企业	签约项目
1	中铁一局	中铁一局长安产业园
2	中交第一公路勘察设计研究院	中交数字交通产业（长安）总部基地
3	陕西省地质调查院	陕西地质科技成果转移转化基地
4	陕建一建	陕建一建长安产业园
5	西综勘（长安）	西综勘（长安）企业总部基地
6	中信正业投资发展有限公司和西安谷创信息技术有限公司	谷歌出海西北运营中心
7	融创	融创·常宁湾
8	工科实业集团有限公司	工科集团（长安）企业总部基地
9	西安熙奇智能科技有限公司	智能机器人制造总部产业园
10	陕西万众控股集团有限公司	长安国际生态区（东区）
11	陕西万众控股集团有限公司	丝路壹号商业酒店综合体
12	陕西万众控股集团有限公司	香·美术馆和松间酒店

## 绿地之心项目正式开建，建成后将成为北客站又一地标、助推区域经济发展

11月26日，西安经开区高铁新城绿地之心项目正式开工建设，项目建成后将成为推动高铁新城建设成西安新的现代服务示范区和经济发展新引擎的重要抓手，进一步提升西安北客站区域地标门户形象。

绿地之心项目位于西安经开区高铁新城核心区，将建设三座超高层城市地标，打造集总部商务集群、精品商业、甲级写字楼、高品质酒店为一体的多功能复合型城市综合体。



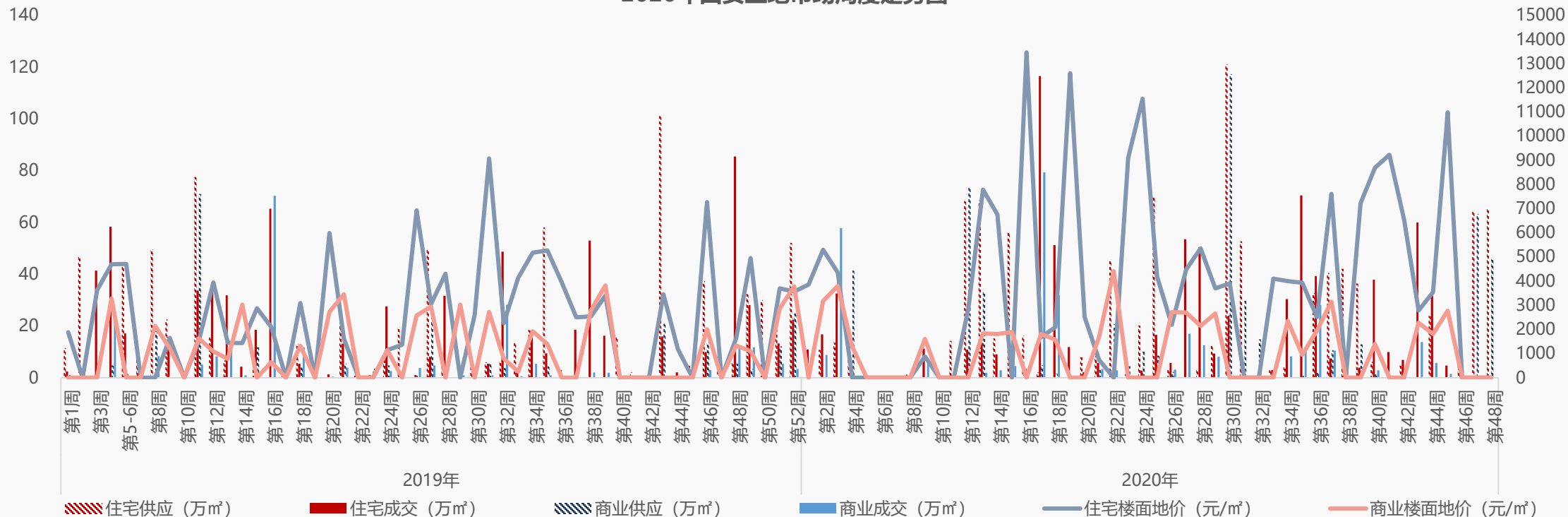
# PART 02 房地产市场





## 经营性用地连续三周无成交，供应持续放量

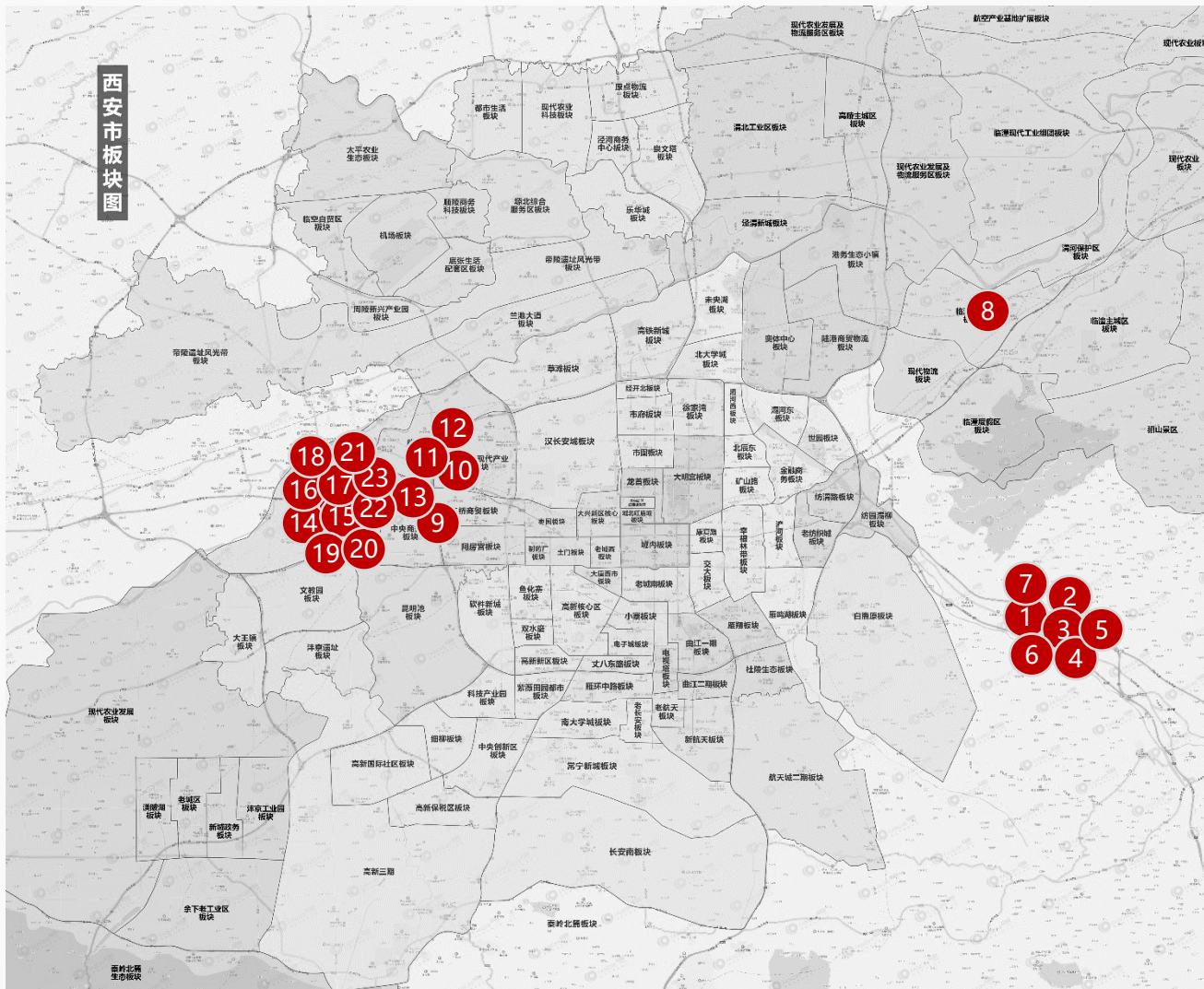
2020年西安土地市场周度走势图



◆ **供应:** 48周经营性用地供应23宗，供应面积111.5万m<sup>2</sup>（约1671.7亩），环比下降12.6%；

◆ **成交:** 48周土地无成交。

第48周大西安推地23宗，共计1671.7亩；供应集中分布在西咸新区、蓝田、临潼，其中西咸新区供地15宗，共1277.9亩，蓝田供地7宗，共351.6亩，临潼供地1宗，共42.2亩。



区域	序号	宗地编号
蓝田	1	610122102206GB00404
	2	610122002017GB00112
	3	610122002020GB00108
	4	610122103205GB00010
	5	610122103205GB00009
	6	610122102209GB00351
	7	610122102209GB00352
临潼	8	LT24- (55) -48
沣东新城	9	FD3-13-9
	10	FD2-7-17、FD2-7-18
	11	FD2-7-19、FD2-7-20
	12	FD2-7-16
	13	FD3-7-5
	14	XXFX-XX03-22
沣西新城	15	XXFX-CXG03-120
	16	XXFX-CXG03-232
	17	XXFX-CXG03-233
	18	XXFX-CXG03-234
	19	XXFX-CXG02-11
	20	XXFX-CXG02-15
	21	XXFX-CXG02-09
	22	XXFX-CXG02-56
	23	XXFX-XX02-19

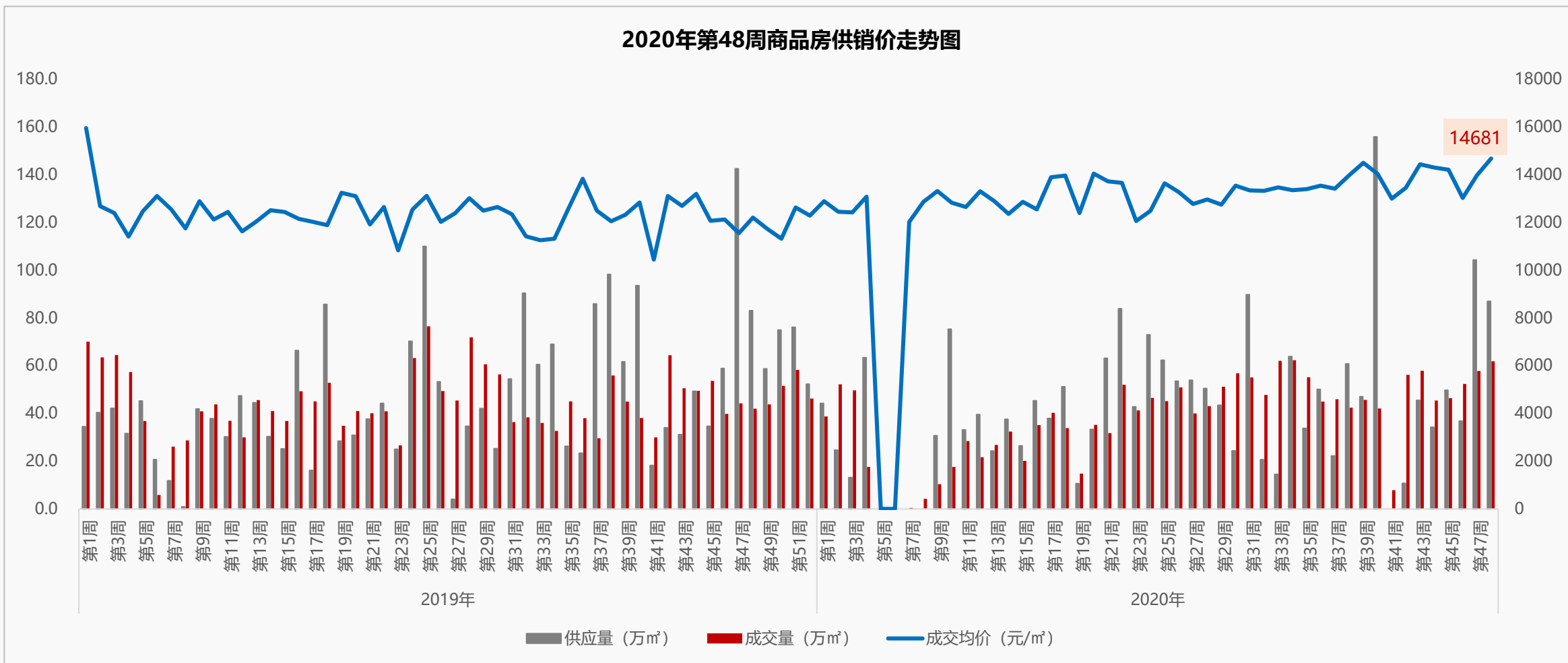
序号	区域	宗地编号	位置	面积 (亩)	用途	容积率	控建面积 (万m <sup>2</sup> )
1	蓝田	610122102206GB00404	华胥镇张家斜村西北家具工业园范围	15.2	居住	1.8-2.5	2.5
2		610122002017GB00112	滨河路以北蓝关街办西关村范围	46.5	居住	≤2.8	8.7
3		610122002020GB00108	蓝田县蓝水路以北蓝关街办陈河村和三里镇杨岩村范围	50.0	居住	≤2.8	9.3
4		610122103205GB00010	107省道蓝田段以北前卫镇杨木寨村和焦岱镇老虎沟村范围	150.0	商服	≤1.8	18.0
5		610122103205GB00009	107省道蓝田段以北前卫镇杨木寨村和焦岱镇老虎沟村范围	69.2	商服	≤1.8	8.3
6		610122102209GB00351	101省道以北华胥镇东邓村范围内	14.1	商服	1-1.73	1.6
7		610122102209GB00352	101省道以北华胥镇东邓村范围内	6.7	商服	1-1.73	0.8
8	临潼	LT24- (55) -48	临潼区北田街办, 东邻秦王一路、西邻规划路、南邻渭水二路、北邻渭水三路	42.2	商服	1.2-3.0	8.4
9	沔东新城	FD3-13-9	西咸新区沔东新城文商片区沔东大道以南、太平路以西	2.1	居住	1.0-1.5	0.2
10		FD2-7-17、FD2-7-18	沔东新城三桥片区太安路以东、征和七路以北、太宁路以西、征和八路以南	96.6	商住	2.0-2.5	16.1
11		FD2-7-19、FD2-7-20	沔东新城三桥片区征和六路以北, 太安路以东, 征和七路以南, 太宁路以西	98.3	商住	2.0-2.5	16.4
12		FD2-7-16	沔东新城征和八路以南、太安路以西	58.7	商住	2.0-2.5	9.8
13		FD3-7-5	沔东新城科统片区站前二路以北、站东一路以东、沔东二路以南、丰镐大道以西	57.9	商服	3.5-4.0	15.4
14	沔西新城	XXFX-XX03-22	鲲鹏路(纵十路)以东、翱翔二路(新元路)以南、丰信路(兴信路)以西、翱翔一路(横十三路)以北	70.5	商住	2.4-2.9	13.6
15		XXFX-CXG03-120	创新环东路以东、CXG东北二路以南、咸户路以西、CXG东北二十路以北	102.1	商住	2.4-2.9	19.7
16		XXFX-CXG03-232	创新港片区CXG东一路以东、科技北路以南、CXG东三路以西、科技路以北	70.6	商住	2.0-2.5	11.8
17		XXFX-CXG03-233	创新港片区CXG东三路以东、科技北路以南、CXG东四路以西、科技路以北	79.6	商住	2.0-2.5	13.3
18		XXFX-CXG03-234	创新港片区CXG东四路以东、科技北路以南、沔渭大道以西、科技路以北	80.4	商住	2.0-2.5	13.4
19		XXFX-CXG02-11	沔西新城创新港片区CXG西北三路以东, CXG西北二十一路以南, 科创谷五路以西, 科创谷一路以北	82.4	商住	2.0-2.8	15.4
20		XXFX-CXG02-15	创新港片区西北三路以东, 科创谷一路西南, 科创谷五路以西, 科技北路以北	130.7	商住	1.5-2.0	17.4
21		XXFX-CXG02-09	创新港片区西北五路以东, 科创谷一路以南, 西北三路以西, 科技北路以北	118.4	商服	1.0-2.0	15.8
22		XXFX-CXG02-56	创新港片区科技北路以东, 科技北路以南, 科创谷五路以西, 科技路以北	157.5	商服	1.3-7.0	73.5
23		XXFX-XX02-19	天元路以北, 咸户路以东, 鲲鹏路以西, 翱翔四路以南	72.1	商服	6.0-6.5	31.2

# PART 03 数据楼市



## 西安商品房供应高位回落，成交量价延续上涨态势

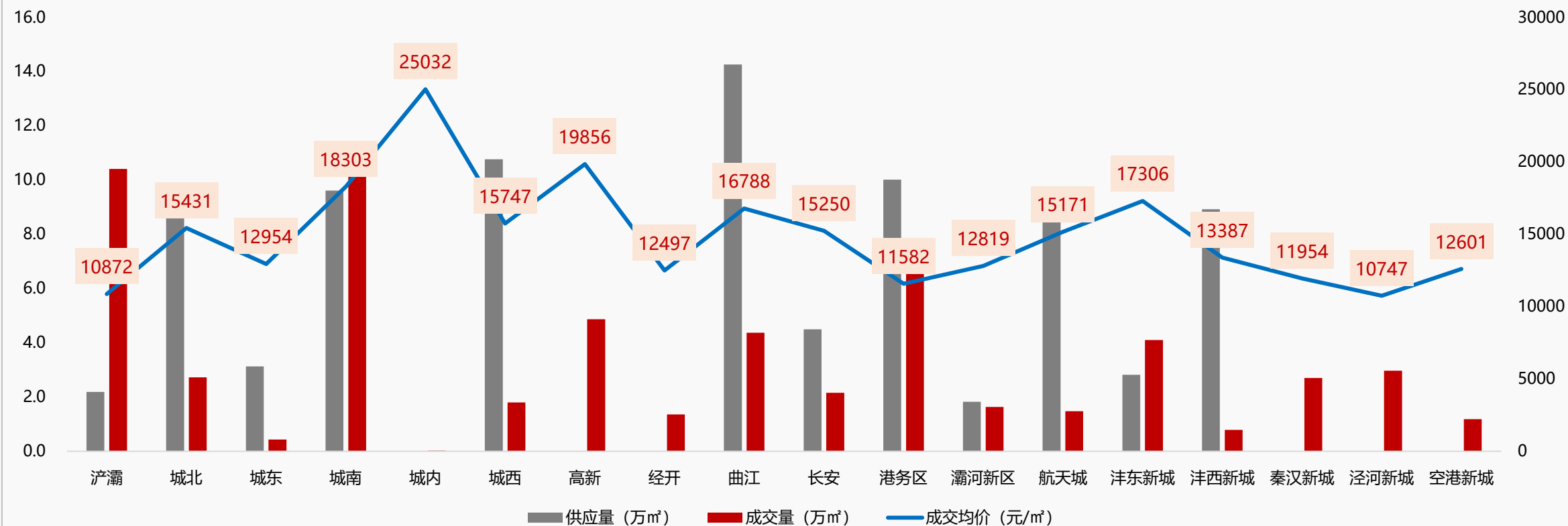
2020年第48周商品房供销价走势图



◆ 2020年第48周，商品房供应量86.9万m²，环比下降16.7%，同比上涨4.6%；成交量61.9万m²，环比上涨7.1%，同比上涨47.5%；成交价格14681元/m²，环比上涨5%，同比上涨20.3%。

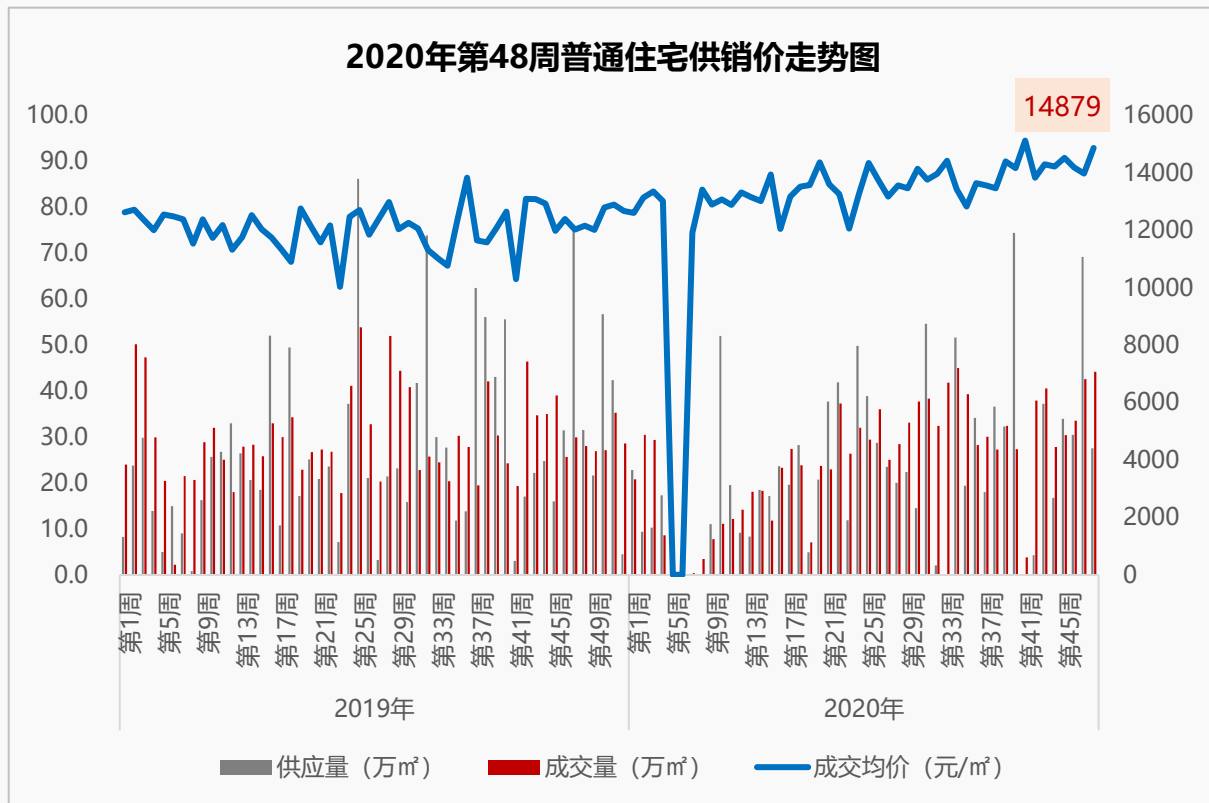
## 曲江以14.3万m<sup>2</sup>的供应量、城南以11.3万m<sup>2</sup>的成交量位列全市供销之首，城内价格领跑全市

### 2020年第48周商品房分区域供销价图



- ◆ 供应量方面：本周曲江以14.3万m<sup>2</sup>的供应量居首位，其次是城西和港务区，分别供应10.8万m<sup>2</sup>和10万m<sup>2</sup>；
- ◆ 成交量方面：城南、浐灞、港务区居前三位，依次成交11.3万m<sup>2</sup>、10.4万m<sup>2</sup>和7.5万m<sup>2</sup>；
- ◆ 成交价格方面：居前三位的依次是城内25032元/m<sup>2</sup>，高新19856元/m<sup>2</sup>及城南18303元/m<sup>2</sup>。

## 本周普通住宅供应锐减，成交量价齐涨；金地中央公园荣登周度销售面积NO.1



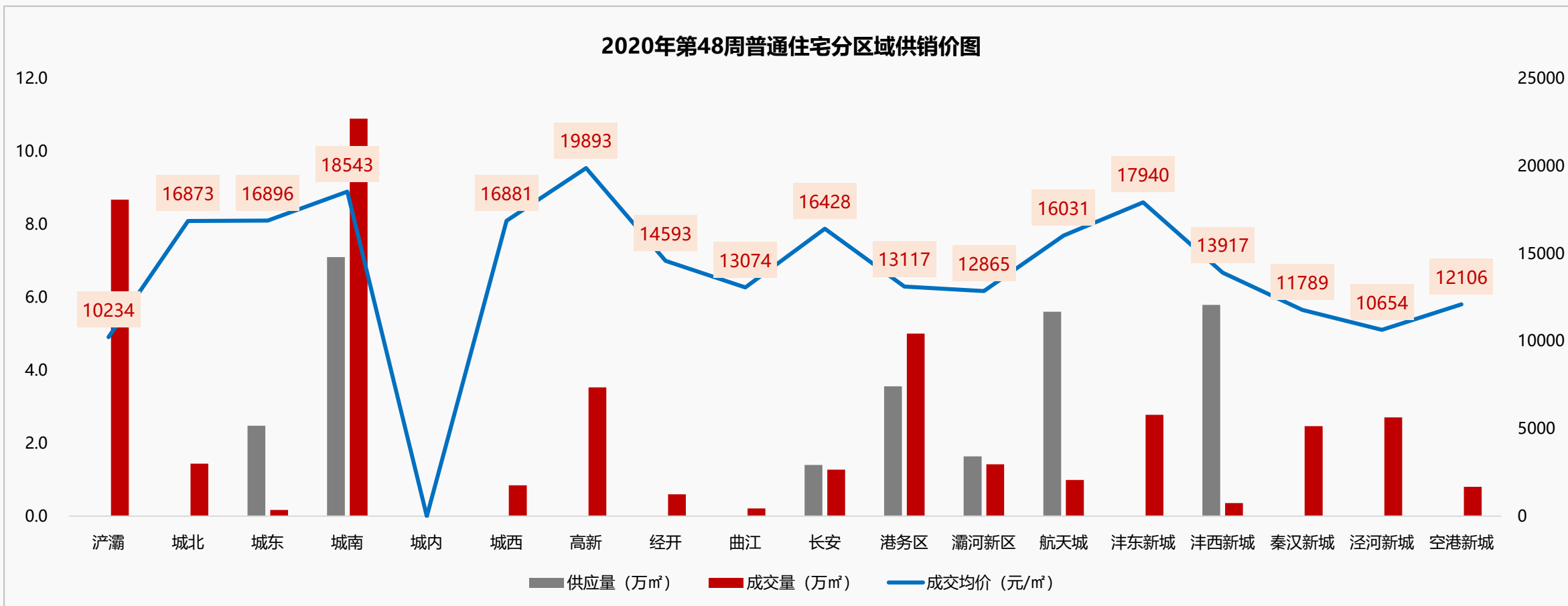
### 第48周普通住宅销售面积排行

排名	项目名称	成交金额 (元)	成交面积 (m <sup>2</sup> )	成交均价 (元/m <sup>2</sup> )
1	金地中央公园	1336292495	67338.94	19844
2	绿城西安全运村	521864226	39828.92	13103
3	奥园和悦府	412295105	22493.18	18330
4	紫薇华发CID中央首府	382928731	20404.81	18767
5	绿地智创金融谷	148115008	13820.53	10717

- ◆ 2020年第48周，普通住宅供应量27.6万m<sup>2</sup>，环比下降60.2%，同比下降12.6%；成交量44.2万m<sup>2</sup>，环比上涨3.7%，同比上涨57.5%；成交价格14879元/m<sup>2</sup>，环比上涨6.4%，同比上涨22.2%；
- ◆ 本周金地中央公园、绿城西安全运村、奥园和悦府销售面积居排行前三位。

## 城南以7.1万m<sup>2</sup>的供应量、10.9万m<sup>2</sup>的成交量位列全市供销之首，高新价格领跑全市

2020年第48周普通住宅分区域供销价图



- ◆ 供应量方面：本周城南以7.1万m<sup>2</sup>的供应量居首位，其次是沣西新城和航天城，分别供应5.8万m<sup>2</sup>和5.6万m<sup>2</sup>；
- ◆ 成交量方面：城南、浐灞、港务区居前三位，依次成交10.9万m<sup>2</sup>、8.7万m<sup>2</sup>和5万m<sup>2</sup>；
- ◆ 成交价格方面：位居前三位的依次是高新19893元/m<sup>2</sup>，城南18543元/m<sup>2</sup>及沣东新城17940元/m<sup>2</sup>。



## 本周洋房供应大涨，成交量涨价跌；城北、港务区、曲江成交居全市前三位



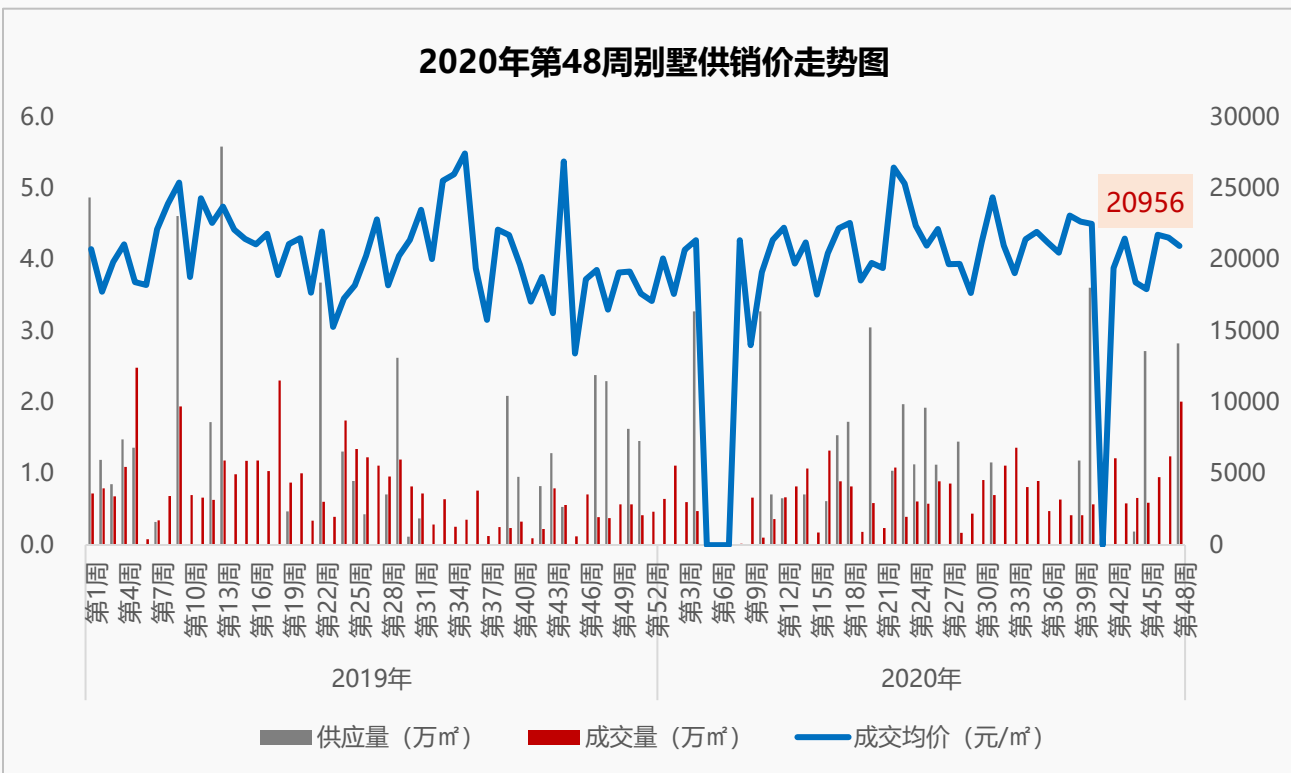
### 第48周洋房销售面积排行

排名	项目名称	成交金额 (元)	成交面积 (m <sup>2</sup> )	成交均价 (元/m <sup>2</sup> )
1	绿城西安全运村	126431385	8342.11	15156
2	世茂璀璨倾城	76448618	4917.06	15548
3	中海·曲江大城	91773977	4705.32	19504
4	清凉山樾	59012618	2880.35	20488
5	朗诗湖屿栖	46455913	2836.2	16380

- ◆ 2020年第48周，洋房供应量6.2万m<sup>2</sup>，环比上涨613.6%，同比下降11.4%；成交量4.9万m<sup>2</sup>，环比上涨45.2%，同比上涨130.3%；成交价格16900元/m<sup>2</sup>，环比下降2.5%，同比上涨16.2%；
- ◆ 分区域来看：供应量方面：航天城以3.1万m<sup>2</sup>的供应量居首位，其次是港务区和浐灞，分别供应1.8万m<sup>2</sup>和1.3万m<sup>2</sup>；成交量方面：城北、港务区、曲江居前三位，依次成交0.84万m<sup>2</sup>、0.83万m<sup>2</sup>、0.8万m<sup>2</sup>；成交价格方面：居前三位的依次是城南20909元/m<sup>2</sup>，浐灞20673元/m<sup>2</sup>及航天城20620元/m<sup>2</sup>。

## 本周别墅供应放量，成交量涨价跌；曲江、沣东新城、浐灞成交居全市前三位

2020年第48周别墅供销价走势图

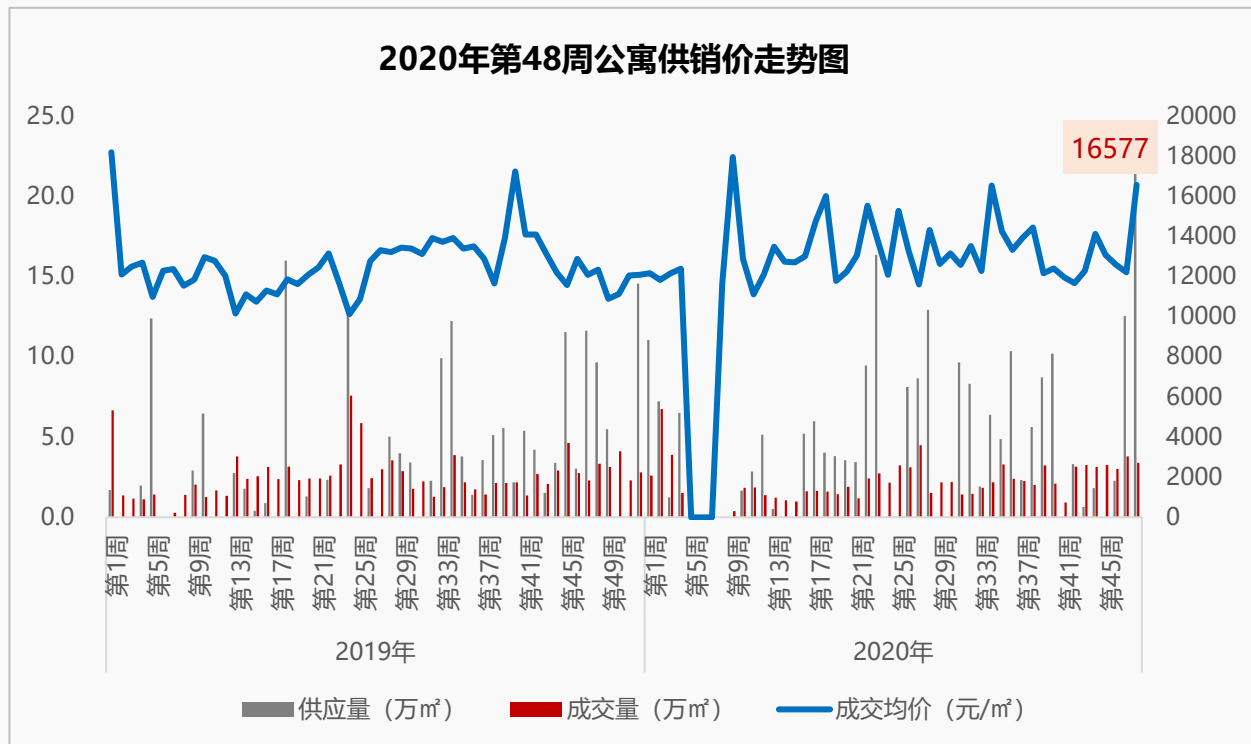


第48周别墅销售面积排行

排名	项目名称	成交金额 (元)	成交面积 (㎡)	成交均价 (元/㎡)
1	中海·曲江大城	237817349	12027.59	19773
2	融创·海逸长洲	64207765	2043.11	31426
3	金辉·江山铭著	33505441	1562.18	21448
4	金辉·崇文府	14646982	1180.97	12403
5	沣水云间	16836771	692.53	24312

- ◆ 2020年第48周，别墅供应量2.8万㎡，环比——，同比上涨23.1%；成交量2万㎡，环比上涨61.6%，同比上涨432.6%；成交价格20956元/㎡，环比下降2.7%，同比上涨27%；
- ◆ 分区域来看：供应量方面：仅沣东新城供应2.8万㎡；成交量方面：曲江、沣东新城、浐灞成交居前三位，成交量分别为1.2万㎡、0.3万㎡和0.2万㎡；成交价格方面：居前三位的依次是沣东新城28966元/㎡，经开24919元/㎡及高新23418元/㎡。

## 本周公寓供应放量，成交量跌价涨；曲江、高新、浐灞成交居全市前三位



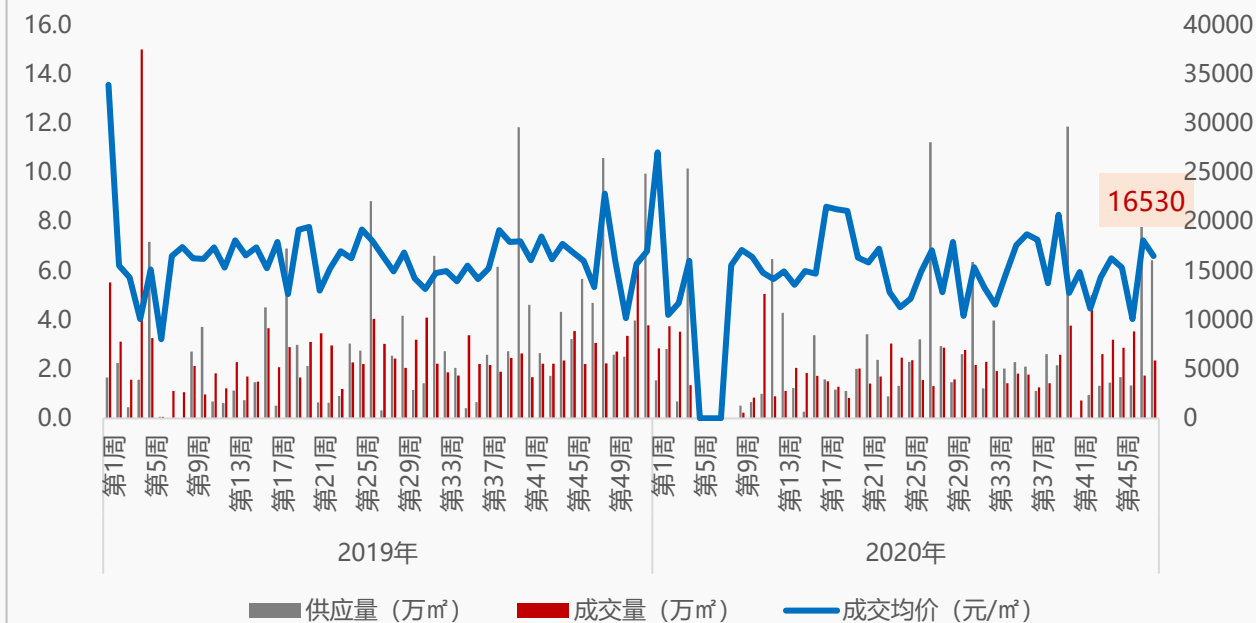
### 第48周公寓销售面积排行

排名	项目名称	成交金额 (元)	成交面积 (㎡)	成交均价 (元/㎡)
1	融创·曲江印	100341252	3019.98	33226
2	万达西安One	93423274	2576.13	36265
3	曲江奥园城市天地	29711167	2044.43	14533
4	浐灞金融城	21780986	1902.39	11449
5	万科·公园大道	12869198	1283.97	10023

- ◆ 2020年第48周，公寓供应量21.5万㎡，环比上涨71.3%，同比上涨122.9%；成交量3.4万㎡，环比下降10.2%，同比上涨2.1%；成交价格16577元/㎡，环比上涨35.7%，同比上涨34.3%；
- ◆ 分区域来看：供应量方面：城北以4.3万㎡的供应量居首位，其次是港务区和城西，分别供应3.4万㎡和3.3万㎡；成交量方面：曲江、高新、浐灞居前三位，分别成交0.8万㎡、0.6万㎡和0.5万㎡；成交价格方面：居前三位的依次是高新26975元/㎡，曲江21547元/㎡及城西18458元/㎡。

## 本周商业供应下降，成交量涨价跌；曲江、城西、经开成交居全市前三位

2020年第48周商业供销价走势图



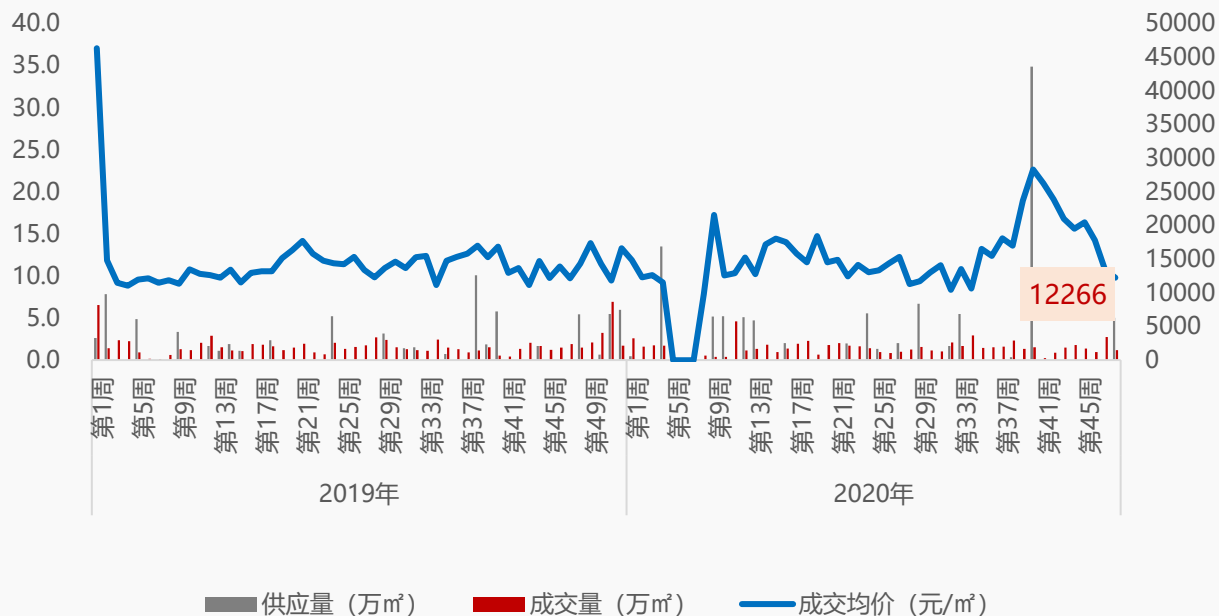
第48周商业销售面积排行

排名	项目名称	成交金额 (元)	成交面积 (㎡)	成交均价 (元/㎡)
1	金地中心风华	62000000	3799.09	16320
2	瑞鑫·摩天城	44880011	3013.37	14894
3	西安华南城	11496730	1349.38	8520
4	首创国际城	17151085	1251.3	13707
5	曲江公馆·和园	23821440	1248.73	19077

- ◆ 2020年第48周，商业供应量6.4万㎡，环比下降23.8%，同比下降39.3%；成交量2.4万㎡，环比上涨35.2%，同比上涨5.8%；成交价格16530元/㎡，环比下降8.7%，同比下降27.8%；
- ◆ 分区域来看：供应量方面：港务区以1.3万㎡的供应量居首位，其次是曲江和浐灞，分别供应1万㎡和0.9万㎡；成交量方面：曲江、城西和经开成交居前三位，依次成交0.6万㎡、0.4万㎡和0.2万㎡；成交价格方面：位居前三位的依次是城内25032元/㎡，高新22698元/㎡及沣东新城19789元/㎡。

## 办公市场供应上涨，成交量价齐跌；高新、城西、港务区成交居全市前三位

2020年第48周办公供销价走势图



第48周办公销售面积排行

排名	项目名称	成交金额 (元)	成交面积 (㎡)	成交均价 (元/㎡)
1	永威时代中心	38384457	2306.48	16642
2	迅通商务大厦	12912591	1355	9530
3	启迪中心	11504750	936.87	12280
4	汉韵·首座	7164053	887.22	8075
5	百寰国际	5730979	695.56	8239

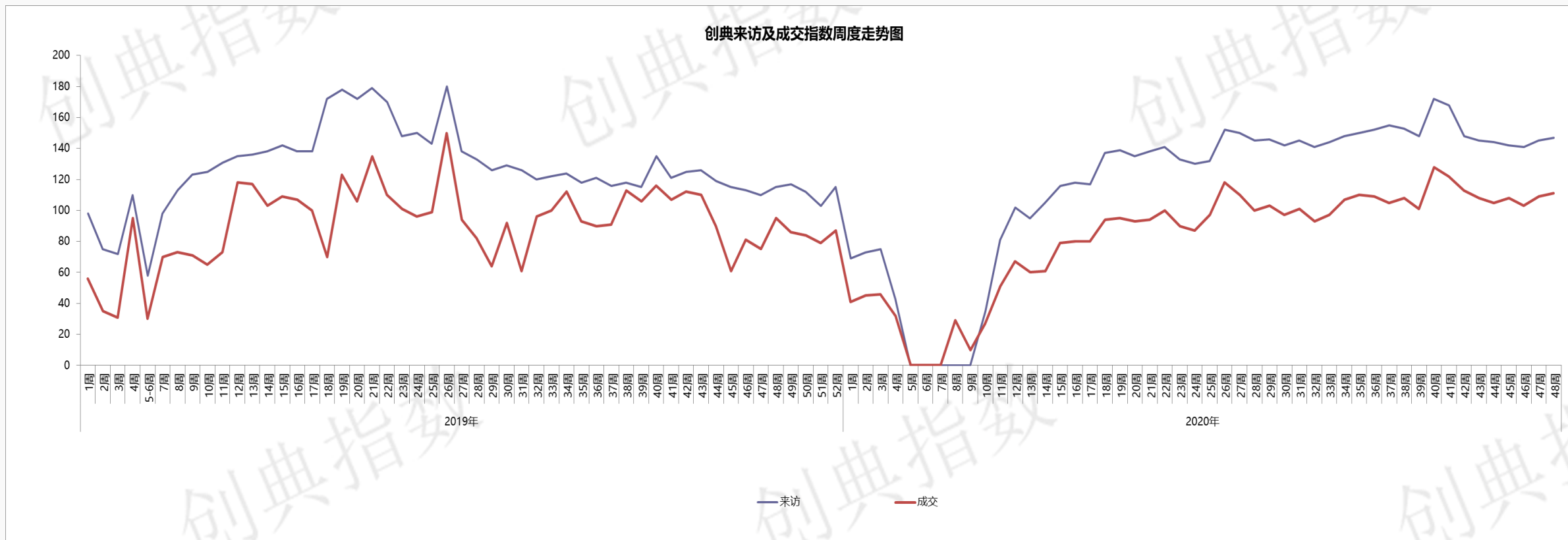
- ◆ 2020年第48周，办公供应量5万㎡，环比——，同比下降7.8%；成交量1.2万㎡，环比下降56.7%，同比下降20.7%；成交价格12266元/㎡，环比下降8.5%，同比下降14.5%；
- ◆ 分区域来看：供应量方面——城西、曲江供应靠前，分别供应4.8万㎡、0.2万㎡；成交量方面：高新、城西、港务区成交居前三位，依次成交0.5万㎡、0.2万㎡和0.1万㎡；成交价格方面：位居前三位的依次是高新15048元/㎡，城南14930元/㎡及曲江13535元/㎡。

# PART 04 创典监测



## 本周楼市表现平稳，项目到访量、成交量继续微幅上升

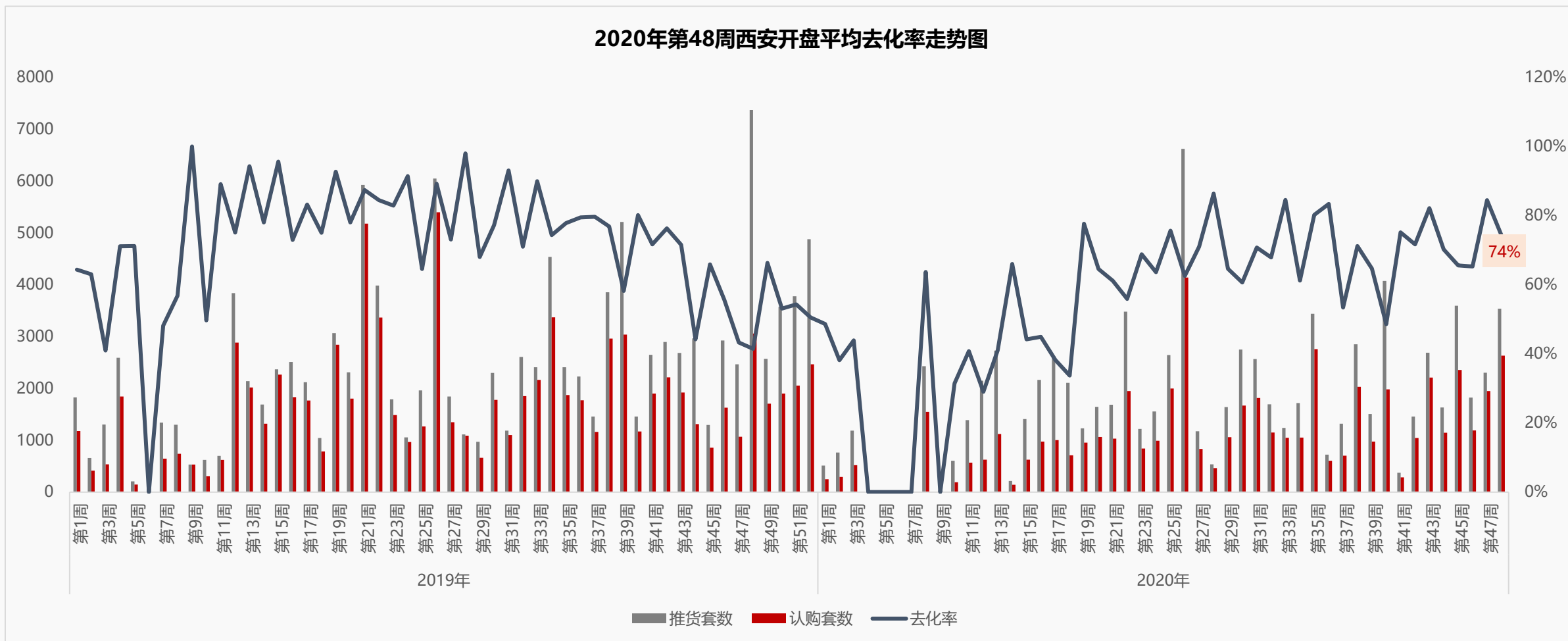
创典指数显示：第48周楼市延续平稳走势，项目平均来访指数149，环比上涨3%，成交指数111，环比上涨2%。



(关于创典指数：创典指数采用创典代理及竞品项目的案场实时数据，综合运用加权平均法换算得出。来访指数由各项目上客量换算得出，成交指数由各项目平均成交套数换算得出，旨在专业、实时、精准的反映市场一线动态。)

## 本周全市开盘项目个数、推售量、推售量大幅攀升，整体去化率小幅回落至74%

### 2020年第48周西安开盘平均去化率走势图



◆ 2020年第48周，西安合计15个项目开盘，整体推货量3538套，去化量2630套，去化率74%，环比下降11个百分点，其中天地源万熙天地、白桦林溪2个项目实现百分百去化，而招商臻观府、绿城高新诚园、保利熙岸林语去化率均不足4成，拉低全市整体去化水平。



## 2020年第48周西安开盘项目一览表

开盘日期	区域	项目名称	推售楼栋	产品类型	户型	推货量	认筹量	开盘方式	认购量	去化率	成交均价	装修类型
11.24	高新	中海熙峰里	2#	高层	三室,四室	202	198	自行开盘	168	83%	19320	精装
11.25	高新	招商臻观府	4#,9#	高层	两室,三室,四室	180	91	自行开盘	68	38%	24661	精装
	城北	中南君启	6#,11#	高层	三室,四室	219	201	自行开盘	197	90%	19037	精装
11.26	港务区	枫林九溪	5#,6#,7#	小高层	三室,四室	136	132	自行开盘	105	77%	14285	精装
	高新	天琴湾	22#	高层	两室,三室	306	249	自行开盘	210	69%	15230	精装
11.27	长安	中南春风南岸	7#,12#	高层	三室	264	1366	摇号开盘	262	99%	16288	精装
11.28	城南	天地源万熙天地	2#	高层	三室,四室	159	1936	摇号开盘	159	100%	15571	毛坯
	城南	绿城高新城园	9#	大平层	四室,跃层	150	21	自行开盘	0	0%	33720	精装
	灞河新区	保利熙岸林语	7#	小高层	三室	36	0	自行开盘	7	19%	15087	精装
			6#	高层	三室,跃层	106			48	45%	13919	精装
	沣西新城	科为城熙府	4#,5#,6#	高层	一室,三室	292	189	自行开盘	198	68%	15000	精装
			3#	小高层	三室	68			40	59%	16500	精装
高新	卓越里	16#	平层公寓	开间	108	—	自行开盘	92	42%	9400	精装	
LOFT公寓			开间	108	10000					毛坯		
11.28-11.29	经开	白桦林溪	29#,30#	高层	两室,三室	266	1700	摇号开盘	266	100%	12730	毛坯
	航天城	英郡年华国际社区	22#	洋房	三室,四室,六室	48	781	摇号开盘	48	100%	15006	毛坯
			14#,13#	高层	两室,三室	273			268	98%	12927	毛坯
	城西	蓝光雍锦世家	2#	小高层	三室,四室	36	391	摇号开盘	36	100%	17676	精装
1#			高层	三室,四室	256	221			86%	17253	精装	
11.29	高新	新城首府	1#,2#,4#	高层	两室,三室	325	226	自行开盘	237	73%	18089	精装

**本周无价格公示信息!**



## 第48周大西安新增19个取证项目、供应面积59万方、供应套数8573套，其中住宅供应面积25.5万方、供应套数1965套

序号	区域	预售证号	项目名称	楼栋	物业类型	套数	建筑面积 (m <sup>2</sup> )	交付标准	备案价 (元/m <sup>2</sup> )
1	沣西新城	2020212	科为城·熙府	3,4,5,6	住宅	360	41917.2	——	——
2		2020213	紫薇·万科大都会	5	办公	660	25011.4	——	——
		2020215			住宅	124	16016.2	——	——
3	沣东新城	2020214	保利和光尘樾	10,11,14,15,2,3,6,7	住宅	156	28255.6	——	——
4	灞河新区	2020464	林河春天	11	商业	17	1410.6	——	——
5		2020465	保利·熙岸林语	6,7	商业	9	488.9	——	——
6	曲江	2020466	金辉世界城	26	住宅	142	16391.2	精装	14664
7	城西	2020467	大兴·正荣府	6	其他	367	10386.9	——	——
8		2020468	恒天国际城	1	办公	663	81428.6	——	——
9		2020479	富力·开远城		13	商业	36		
10	城北	2020469	中国铁建·西派国际	4	其他	434	12930.2	——	——
					办公	408	42940.0		
					商业	20	3073.7		
11	城南	2020470	新城首府	1,2,4	商业	2	377.1	——	——
					住宅	325	44740.6	精装	18089
12	曲江	2020471	曲江三迪枫丹	24	其他	2163	56269.7	——	——
13	浐灞	2020472	龙腾·万都汇	5	其他	17	558.5	——	——
					住宅	16	2782.4	精装	15811
14		2020473	万科·雁鸣湖	12,17	住宅	72	9938.8	精装	18766
		2020474			18,19,20,21,22,23	商业	145	8632.1	——

序号	区域	预售证号	项目名称	楼栋	物业类型	套数	建筑面积 (m <sup>2</sup> )	交付标准	备案价 (元/m <sup>2</sup> )
15	港务区	2020475	汇悦城	27,31	办公	799	34188.0	—	—
					其他	3	25.2		
					商业	170	12648.1		
16		2020476	华润置地·未来城市	13,9	住宅	126	17730.2	毛坯	13148
		2020477		3,4	住宅	136	15030.7	毛坯	14196
17	航天城	2020478	大华锦绣前城	29,30,32	商业	20	1941.1	—	—
					住宅	377	48519.0	精装	12912
18	长安	ca20032	万景·荔知湾	6	商业	597	30898.5	—	—
19		ca20033	金辉长安云筑	8	住宅	131	14075.2	—	—

## 【创典全程简介】

创典全程地产机构创立于深圳，2001年进入西安。西安创典全程经过19年发展，从人员规模，项目数量及年销售额，均已成为西北地区房地产服务行业龙头企业。业务范围涵盖咨询顾问、营销代理、金融服务，目前在职人员2000余人，2019年代理销售额300亿。

凭借在西安多年专注深耕形成的资源积累、人才厚度和专业能力，以及极强的团队凝聚力和执行力，赢得了众多客户的真诚信任和持续合作，包括万科、碧桂园、阳光城、金地、金辉、融创、绿地、中铁、中海、华远、华侨城、华润、保利、协和、万众、雅居乐、天朗等极具影响力房企。

创典全程长期保持市场优势和优胜的销售业绩，持续追求更高的客户满意度水平，被业界誉为“创典铁军”。

## 【联系方式】

联系电话：88450100

公司地址：西安市高新区唐延路旺座现代城B座21层（整层）

公司网址：<http://www.trenda.cn>

## 【免责声明】

本报告中所有数据均为创典信息中心采集整理，出自创典信息数据库，由于信息采集范围有限，所提供数据仅作为参考使用。本报告的版权归西安创典全程地产机构所有，如需引用和转载，需征得版权所有者的同意。任何人使用本报告，视为同意以上声明。